

全学共通英語の新 e-learning 試行と アンケート調査

長井 克己（大学教育基盤センター教授）

1. はじめに

香川大学全学共通科目既修外国語（英語）の現行カリキュラムは、少人数による習熟度別編成クラスにより、受講生の英語によるコミュニケーション能力育成を目指している。1・2 年次を通して「読む」「聞く」「話す」「書く」全技能をバランスよく育成し、1 年前後期に各週 1 時間しかない授業を補うため、自学自習用 e-learning を併用するカリキュラム編成となっている。学部や習熟度レベルによるばらつきを抑えるため、教育目標が統一された共通シラバスを使用し、教員は全学共通の評価基準の枠内で担当クラスの評価を行っている。特に 1 年前後期では、TOEIC や e-learning の換算・成績算入方法まで完全に同一基準である。

Communicative English I（1 年前期）は、習熟度別クラスとして上級（医学部医学科）・中級・初級（医学部看護学科、農学部、工学部）の 3 レベルが設定されている。Listening と Reading を重視した総合的教材と、全学共通の TOEIC 対策教科書の 2 冊を併用し、学期末に TOEIC テストを全員受験する。更に共通教科書に準じた e-learning (LinguaPorta) を自学自習用教材（成績の 20%）として併用している。学期末に全員が TOEIC を受験し、その結果は成績の 20%分として算入される。

Communicative English II（1 年後期）は、前期 TOEIC の成績により各学部内で上級・中級・初級の 3 レベルの習熟度別クラス編成を行っている。前期と同様の 2 冊の教科書を併用し、e-learning も行う。学期末に再度全員が TOEIC を受験し学習の効果を確認する。

Communicative English III（2 年前期）は、1 年後期 TOEIC の成績により、上級・中級・初級の 3 レベルの習熟度別クラスを再編成し、Speech と Presentation に重点を置いた学習を行う。挨拶と自己紹介に始まり、“Thank you.” で終わる英語のスピーチを、全ての学生が行う。Communicative English IV（2 年後期）は、クラス替えを行わず 2 年前期と同じ習熟度レベルのクラスで、Writing を中心に学習する。初級クラスでは基礎的な作文や文法の確認も行われるが、上級クラスでは内容を重視した発信型ライティングの授業が提供されている。

本稿では上記の現行カリキュラムの改善のために 2018 年度より実施予定の新シラバスと、新 e-learning について、概要説明とアンケート調査の紹介を行う。

2. 全学共通科目英語 2018 年度カリキュラム骨子

現行カリキュラムについての昨年までのアンケート調査で、学生からも教員からも評価が低かったのが、1 年前後期共に、e-learning 対応の TOEIC 対策教科書と、授業用教科書の 2 冊を使用する必要があることであった。2 単位分の学修を確保するための苦肉の策であったが、2 冊の教科書の内容全てを 1 コマの授業中に扱うと、忙しすぎる授業になりがちであった。TOEIC 対策教科書の解説や解答を担当教員がクラスで配布し、授業の始めの十数分を使って効率的に指導を行ってもらったが、e-learning の得点だけをマウスのクリックで稼ぎ、TOEIC 対策教科書の一部が単なる宿題としてなおざりになってしまっている学生も散見された。TOEIC 受験料（通年 7000 円）と教科書 2 冊（合計 4000 円前後）は、学生への経済的負担も大きかった。そこで 2018 年度は現行シラバスを一部改正し、1 年前後期の教科書の 1 冊化と新 e-learning の導入を行うこととした。

また、習熟度別編成の効果を高め成績上位層の学習機会を確保するため、2017 年度より高学年向け教養科目だった Advanced English I / II に代わり、Academic English I / II を外国語科目として開講した。この変更に伴い履修規則 5 条別表 2 を改正し、TOEIC 730 点以上等による 6 単位の認定を廃止する予定である。これらの変更により、現行カリキュラムでは「取る英語科目が無くなった」上級の学生に、更に高度な内容の学習機会を、より柔軟に提供することができる。例えば 1 年前期末の TOEIC で 670 点以上を取った学生は、申請により 4 単位までが認定されるので、1 年後期に Communicative English II の代わりに Academic English II を履修し 1 年後期末に 5 単位までを揃えることができる。（2 年前期は Academic English I を受講も聴講もできる。）別の例を挙げると、入学時に実用英検準 1 級を既に取得している学生は、1 年前期に Communicative English III と Academic English I の 2 科目を履修して 6 単位を揃えても良いし、1 年前期に Communicative English III でプレゼンテーションを、1 年後期に Communicative English IV でライティングを、それぞれゆっくりと学ぶこともできる。卒業要件単位にはならないが、Communicative English III / IV と同時に Academic English I / II を履修（または聴講）し、より深く英語を学ぶことも可能である。これらの変更点を反映した 2018 年度カリキュラムの概略図を表 1 に示す。

表 1 共通科目英語 2018 年カリキュラム

Communicative English I ATN (TOEIC教科書とEnglish Central)	Communicative English I EJP (TOEIC教科書とEnglish Central)	Communicative English I M (TOEIC教科書とEnglish Central)
Communicative English II (クラス別教科書とEnglish Central)	Communicative English II (クラス別教科書とEnglish Central)	Communicative English II (クラス別教科書とEnglish Central)
Communicative English III Basic Speech	Communicative English III Speech and Presentation	Communicative English III Advanced Presentation
Communicative English IV Basic Writing	Communicative English IV Intermediate Writing	Communicative English IV Advanced Writing
Academic English I (農)	Academic English I (幸町)	Academic English I (医)
Academic English II (工)	Academic English II (幸町)	Academic English II (医)

3. 医学部における新 e-learning 試行と全学 1 年生アンケート調査 (n=1252)

2018 年新カリキュラムで新たに導入する e-learning はウェブ上の動画を教材として利用した EnglishCentral (<https://ja.englishcentral.com/>) である。旧 e-learning のリンガポルタ (<http://seibido.linguaporta.jp/>) と違い、教材を担当教員が選ぶことができ、発音練習にも対応している。全学での本格実施に先立ち、2017 年度に医学部（医学科・看護学科）においてこの EnglishCentral をリンガポルタに代わって試行し、7 月の TOEIC 実施と同時にアンケート調査を行った。

図 1 は新 e-learning について、その難易度を尋ねたものである。医学部（上級）と看護学科（初級）で同一の e-learning 教材を利用し特に問題無く両学科で学習を行えたことは、全学で同一の基準で評価が可能であることを意味する。今回の試行においては「アカデミック」「メディア」「日常」「旅行」に分類されている動画のうち、1/3 程度を上級レベル向けから、2/3 程度を中級レベル向けから基盤センターの担当教員が時間をかけて選択した結果である。全くランダムに動画をコースに組み入れると、看護学科には歯が立たない教材や、医学科には退屈な教材が混じってしまうので、教材とする動画の選択は大変重要であると考えられる。

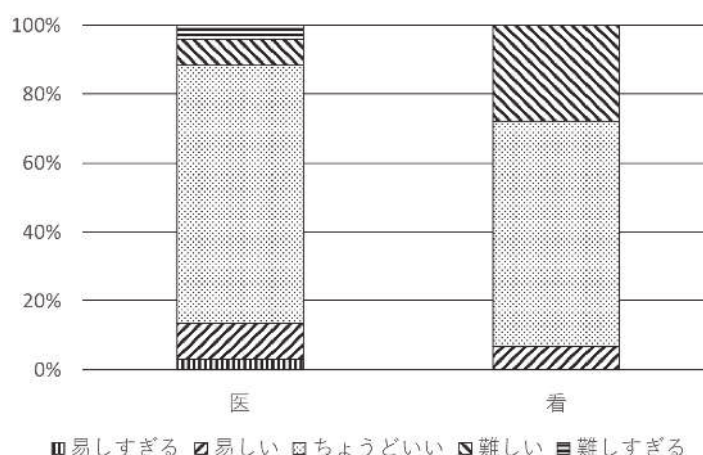


図 1 新 e-learning (English Central) について (医学部のみ)

図 2 は英語の e-learning に 1 週あたりどの程度の時間を割いたかを尋ねたものである。ほとんどが当てはまる TOEIC 225-545 (CEFR A2) の学生は平均 1 ～ 2 時間を英語の自学自習に充てており、週 1 回しかない英語授業を補う目的で導入した e-learning が機能していることが確認できた。

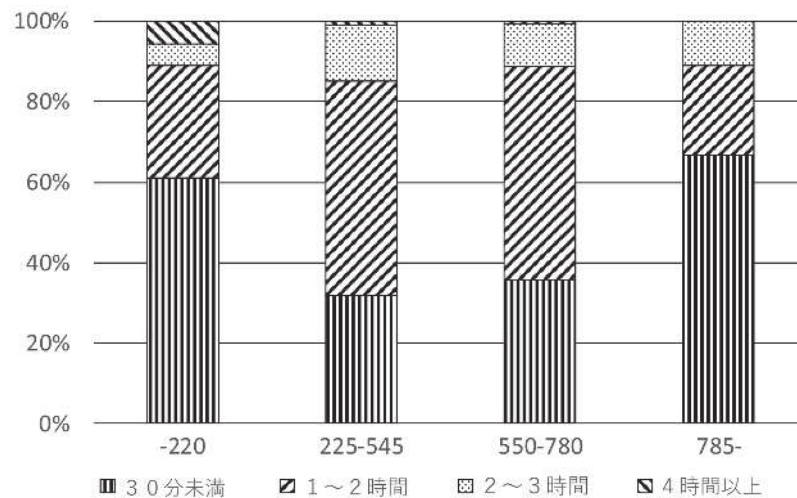


図2 e-learning の1週あたりの勉強時間 (全学、横軸はTOEIC)

図3は授業用教科書で扱われた内容と、自学自習のe-learningの学習時間の割合を尋ねたものである。同じくらいの時間を割く学生が最も多いが、教科書が退屈な上級の医学科生でもe-learningには取り組む様子が見て取れる。ただしこのデータは1年前期の学生のものであるので、医学部学生の「教科書」はTOEIC対策用教科書、e-learningはEnglishCentral 試行(動画の発音練習を含む)であり、「他」学部の学生は「教科書」がTOEIC対策用教科書ではない総合教材、e-learningはLinguaPorta (TOEIC対策用教科書の問題)となっており、比較はできない。

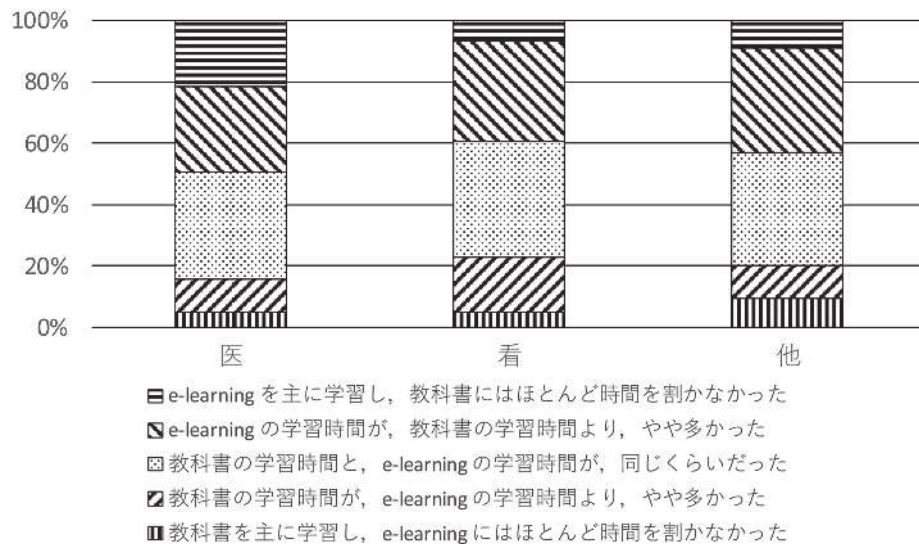


図3 教科書とe-learningの学習時間について (「他」は医学部以外)

図4はe-learningを使用する際に利用する端末について尋ねたものである。自分のスマホや自宅のPCからの利用が最も多く、自学自習用として機能していることが分かる。学内では図書館PCルームや総合情報センターPCルームが使用されているが、LinguaPorta

にはヘッドホンが、EnglishCentral にはマイクとヘッドホンが、それぞれ必要であることが利用の障害となっている。図書館 PC ルーム B にはヘッドセットが設置され、かつ会話禁止の「サイレントゾーン」ではないことが情報共有されているが、それ以外の大学内教育用 PC ではヘッドセットを持参した上で、「発音」学習が周囲の学生の迷惑にならないような配慮が必要となり、利用しにくいのが現状である。

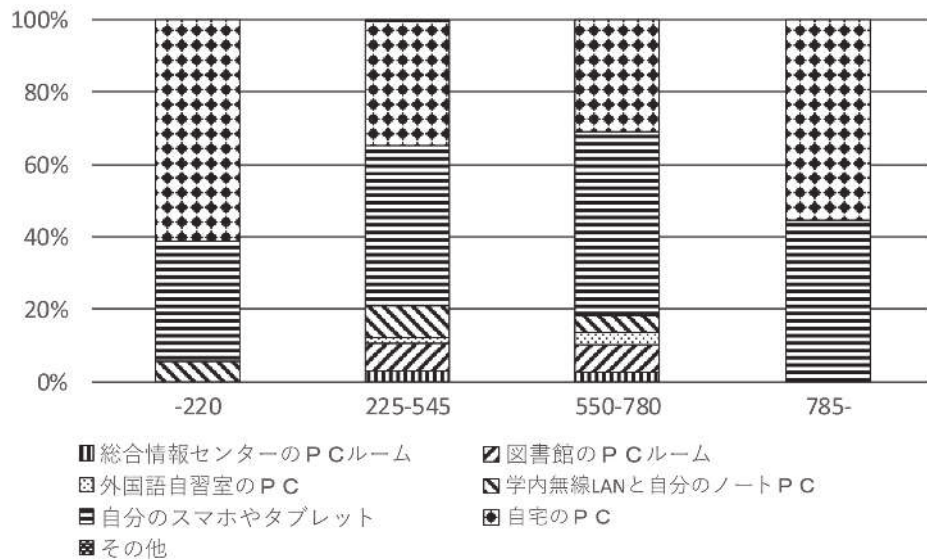


図 4 e-learning 利用端末について（全学、横軸は TOEIC）

図 5 は香川大学での英語学習に最も必要なものは何だと思いかと尋ねた質問である。この設問についても、大部分の学生は TOEIC レンジ 225-545 に入り、最も多い希望は TOEIC 等の受験料への補助である。半額を補助したり、成績上位者には返金したりするような工夫が、他大学では行われている。

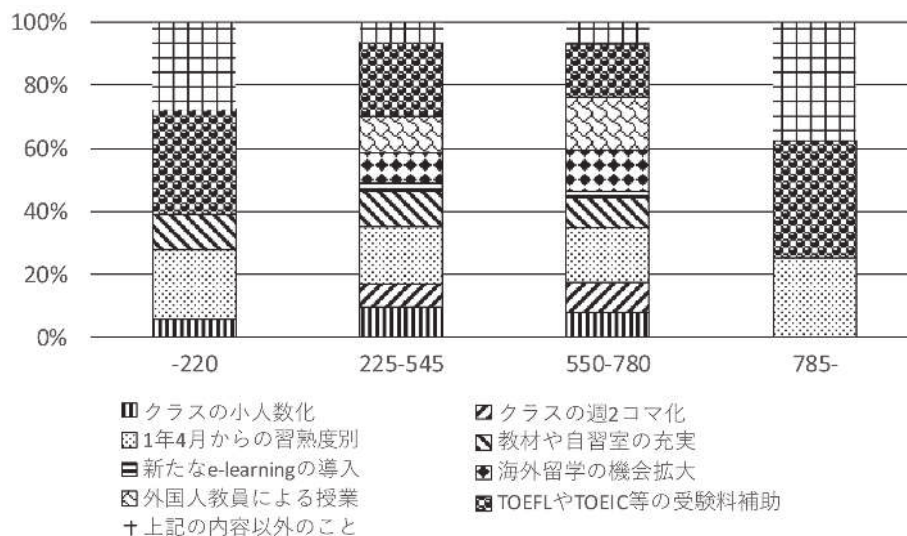


図 5 香川大学での英語学習に最も必要なもの（全学、横軸は TOEIC）

図6は全学で使用した TOEIC 教科書について、その難易度を尋ねたものである。昨年までのデータと併せて、毎年ほぼ妥当な難易度の教科書が選択されていることが確認されている。

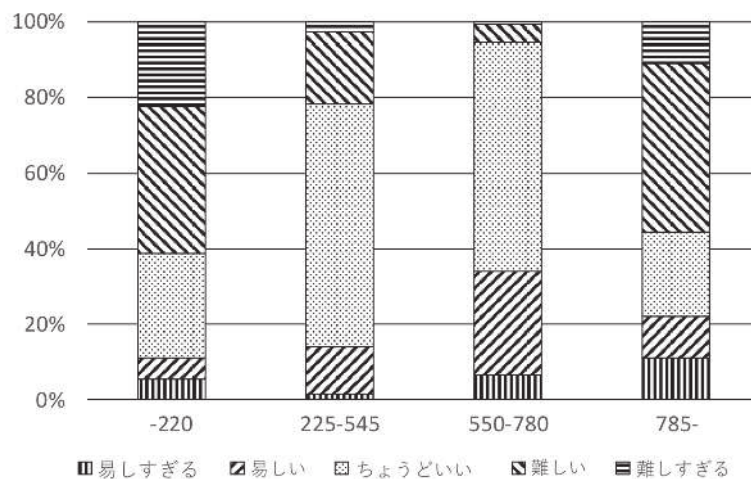


図6 TOEIC 教科書について（全学、横軸は TOEIC）

5. おわりに

末尾の表2と表3に、2016年度入学生の12月のTOEICと、2017年入学生の7月のTOEICについて、それぞれ成績分布表を示す。学部毎のtakersが学生数、meanは平均点、sdは標準偏差である。過年度のデータも大学教育基盤センターの紀要(http://www.kagawa-u.ac.jp/high-edu/data_journal.html)に記載されているが、残念ながら経年の大きくかつ有意な変化は見られない。この現状を変えるため2018年度より開始する英語新カリキュラムについて、諸方面のご協力をセンターでは切に希望している。

表 2 2016 年 12 月 TOEIC 成績分布 (2016 年度入学生)

2016年12月	listening	reading	total	2016年12月	listening	reading	total
農 takers	154	154	154	医 takers	83	83	83
mean	242	192	434	mean	280	259	539
sd	54	53	94	sd	72	75	132
380-	0	0	0	380-	6	2	1
360-375	1	0	0	360-375	3	2	1
340-355	7	0	0	340-355	5	6	2
320-335	6	1	1	320-335	11	12	10
300-315	9	0	0	300-315	15	4	19
280-295	12	11	10	280-295	11	14	13
260-275	27	8	23	260-275	7	9	14
240-255	21	13	27	240-255	6	8	7
220-235	23	15	26	220-235	7	3	2
200-215	11	23	31	200-215	2	8	6
180-195	19	15	15	180-195	0	3	1
160-175	9	27	12	160-175	1	4	4
140-155	6	17	2	140-155	3	1	2
120-135	1	12	0	120-135	5	2	1
-115	2	12	0	-115	1	5	0
(listening/reading)			(total)	(listening/reading)			(total)
経済 takers	288	288	288	看護 takers	58	58	58
mean	240	193	433	mean	247	189	416
sd	56	60	103	sd	51	49	81
380-	4	0	0	380-	0	0	0
360-375	4	1	0	360-375	0	0	0
340-355	2	1	3	340-355	1	0	0
320-335	11	2	1	320-335	6	0	0
300-315	25	4	8	300-315	3	0	0
280-295	22	20	26	280-295	5	0	3
260-275	42	17	43	260-275	6	1	6
240-255	38	27	50	240-255	10	5	10
220-235	44	17	51	220-235	12	5	16
200-215	27	52	45	200-215	6	9	15
180-195	33	23	33	180-195	5	4	5
160-175	14	46	17	160-175	3	9	1
140-155	10	18	10	140-155	0	7	1
120-135	10	28	1	120-135	0	10	1
-115	2	32	0	-115	1	8	0
(listening/reading)			(total)	(listening/reading)			(total)
法 takers	160	160	160	工 takers	263	263	263
mean	243	201	444	mean	222	174	396
sd	51	55	96	sd	55	55	99
380-	0	1	0	380-	2	0	0
360-375	2	0	0	360-375	2	0	0
340-355	2	0	0	340-355	2	0	1
320-335	11	2	1	320-335	5	4	3
300-315	8	4	8	300-315	8	2	5
280-295	10	5	10	280-295	21	6	10
260-275	28	8	23	260-275	30	9	18
240-255	29	19	37	240-255	29	14	39
220-235	25	24	32	220-235	41	14	48
200-215	14	24	22	200-215	32	37	56
180-195	14	14	15	180-195	40	29	43
160-175	7	27	9	160-175	18	41	26
140-155	7	10	2	140-155	11	30	10
120-135	2	14	0	120-135	18	38	4
-115	1	8	0	-115	4	39	0
(listening/reading)			(total)	(listening/reading)			(total)
教育 takers	187	187	187	再履修 takers	39	39	39
mean	230	196	427	mean	227	167	395
sd	56	61	104	sd	57	53	100
380-	1	0	0	380-	0	0	0
360-375	1	0	0	360-375	0	0	0
340-355	0	4	0	340-355	1	0	0
320-335	7	0	5	320-335	3	0	0
300-315	13	2	3	300-315	1	1	1
280-295	16	16	15	280-295	1	1	2
260-275	18	12	23	260-275	5	0	4
240-255	39	14	39	240-255	7	0	4
220-235	23	15	32	220-235	5	4	4
200-215	16	36	25	200-215	6	5	12
180-195	17	7	22	180-195	2	5	4
160-175	11	30	16	160-175	3	5	7
140-155	16	14	6	140-155	2	7	0
120-135	7	20	1	120-135	2	4	1
-115	2	17	0	-115	1	7	0
(listening/reading)			(total)	(listening/reading)			(total)

表 3 2017 年 7 月 TOEIC 成績分布 (2017 年度入学生)

2017年7月	listening	reading	total	2017年7月	listening	reading	total
農 takers	158	158	158	医 takers	105	105	105
mean	245	190	434	mean	314	312	626
sd	50	55	94	sd	75	70	137
380~	2	0	0	380~	21	18	9
360-375	0	0	0	360-375	6	4	10
340-355	0	0	1	340-355	14	14	13
320-335	11	2	0	320-335	13	14	13
300-315	15	2	6	300-315	12	16	23
280-295	8	4	13	280-295	7	9	11
260-275	21	10	22	260-275	12	8	11
240-255	30	14	21	240-255	8	7	6
220-235	24	18	39	220-235	5	3	3
200-215	22	19	30	200-215	0	5	2
180-195	11	24	14	180-195	0	3	1
160-175	7	22	8	160-175	2	1	1
140-155	6	15	4	140-155	2	1	2
120-135	1	11	0	120-135	1	2	0
-115	0	17	0	-115	2	0	0
(listening/reading)			(total)	(listening/reading)			(total)
経済 takers	282	282	282	看護 takers	62	62	62
mean	243	194	438	mean	224	181	405
sd	57	61	105	sd	55	53	97
380~	1	0	0	380~	1	0	0
360-375	4	1	1	360-375	0	0	1
340-355	12	1	1	340-355	3	1	0
320-335	10	2	2	320-335	0	0	0
300-315	26	6	12	300-315	1	0	2
280-295	22	15	26	280-295	1	1	3
260-275	38	18	37	260-275	8	4	1
240-255	42	32	58	240-255	7	4	7
220-235	41	33	50	220-235	11	3	20
200-215	34	38	41	200-215	10	5	7
180-195	15	28	26	180-195	7	15	16
160-175	15	22	16	160-175	6	8	4
140-155	8	26	11	140-155	6	6	1
120-135	8	26	1	120-135	1	9	0
-115	6	34	0	-115	0	6	0
(listening/reading)			(total)	(listening/reading)			(total)
法 takers	159	159	159	工 takers	266	266	266
mean	247	205	452	mean	230	172	401
sd	56	54	95	sd	54	55	100
380~	1	0	0	380~	2	0	0
360-375	4	0	0	360-375	0	0	0
340-355	4	0	0	340-355	6	2	3
320-335	6	1	4	320-335	3	4	2
300-315	12	5	5	300-315	18	4	7
280-295	16	11	19	280-295	10	4	12
260-275	23	14	23	260-275	40	5	12
240-255	29	16	29	240-255	43	16	33
220-235	21	19	34	220-235	40	12	60
200-215	13	25	21	200-215	34	21	64
180-195	9	16	17	180-195	26	32	36
160-175	11	14	6	160-175	16	49	27
140-155	5	15	1	140-155	14	51	8
120-135	2	15	0	120-135	9	28	1
-115	3	8	0	-115	5	38	1
(listening/reading)			(total)	(listening/reading)			(total)
教育 takers	203	203	203	再履修 takers	17	17	17
mean	247	203	450	mean	180	146	326
sd	64	67	118	sd	83	58	134
380~	6	1	0	380~	0	0	0
360-375	6	2	2	360-375	1	0	0
340-355	7	7	4	340-355	0	0	0
320-335	7	3	8	320-335	0	0	0
300-315	11	7	8	300-315	1	0	1
280-295	20	7	16	280-295	0	0	1
260-275	20	8	27	260-275	0	0	0
240-255	33	20	35	240-255	1	2	1
220-235	29	19	41	220-235	3	1	2
200-215	18	39	21	200-215	0	1	1
180-195	18	16	21	180-195	0	0	1
160-175	16	15	12	160-175	3	2	5
140-155	3	24	7	140-155	3	2	3
120-135	8	18	1	120-135	0	2	2
-115	1	17	0	-115	5	7	0
(listening/reading)			(total)	(listening/reading)			(total)