

## 香川大学農学部の学生サークル・自然科学部に保管されていたチョウ類標本の目録

脇 悠太・北川雄士・伊藤文紀

### A list of butterfly specimens preserved by “Nature Science Club”, a student club of the Faculty of Agriculture, Kagawa University

Yuta Waki, Yuji Kitagawa and Fuminori Ito

#### Abstract

The butterfly specimens preserved by “Nature Science Club”, a student club of the Faculty of Agriculture, Kagawa University were donated to The Kagawa University Museum. In total 245 specimens belonging to 88 species form part of collection, of which 179 specimens representing 74 species have a label with the collection data (at least the name of the locality and date of collection). The list contains all specimens that have a collection label. The specimens were collected from all over Japan, from Hokkaido to Iriomotejima, between 1961 to 1976. The collection includes six species listed as endangered on the Red List of the Ministry of the Environment. The number of specimens collected in Kagawa Prefecture is 59 specimens representing 31 species, of which 13 specimens of seven species are listed as endangered on the Red List of Kagawa Prefecture.

#### はじめに

香川大学農学部の学生サークルである自然科学部は、遅くとも昭和28年ごろまでに結成され今日まで活動を続けている<sup>(1)</sup>。その活動内容は、時代とともに変化しているようであるが、かつては頻繁に香川県内だけでなく日本各地に出かけて昆虫類を採集していた時代があった。自然科学部の部室内にあるロッカーには1960年代から70年代にかけて採集された昆虫標本が多数保管されており、しばらくは防虫剤の入れ替えなどの管理をしていたらしいが、2000年前後からそれもあまりなされなくなり、標本存続が危ぶまれていた。そこで、2007年に当時農学部生で自然科学部員であった北川が昆虫標本のうちチョウ類標本を整理して香川大学博物館に寄贈した。残りの標本（おもに甲虫類）は2018年に当時の自然科学部員が香川大学博物館に寄贈している。ただし、虫害による損傷が激しいものが多く、かなりの標本は記録することなく廃棄した。虫害がなかったか軽微で同定可能であったチョウ類標本について、種名と採集ラベルを記録し、目録を作成した。本論文では、目録とともに、保管された標本の特徴などについて報告する。現在、標本は香川大学農学部伊藤研究室に保管している。

#### 方 法

標本の一部には当時の自然科学部員により種名の同定ラベルが付されていた。筆者らはそれら同定の再確認、未同定種の同定、雌雄の記録、採集ラベル情報のリスト化を行った。本目録では、採集ラベルの付された標本のうち採集地と採集年が明確なものに限り掲載した。

#### 標 本 の 概 要

5科88種245個体の標本が確認された。このうち、本目録で掲載対象とした標本は5科75種178個体であり、種数では全標本の73.1%を占めた。科別ではセセリチョウ科が9種18個体、アゲハチョウ科が4種9個体、シロチョウ科が10種32個体、シジミチョウ科が23種60個体、タテハチョウ科が29種59個体だった。

採集は日本国内の14道府県で行われており、北海道北西部の天売島から沖縄県先島諸島の西表島まで幅広い地域で収集されていた (Table. 1)。島嶼ごとの標本数は天売島1種1個体、北海道2種2個体、本州23種41個体、四国32種60個体、九州1種4個体、屋久島25種54個体、沖永良部島2種4個体、与論島1種1個体、石垣島5種6個体、竹富

Table 1. リスト掲載標本が採集された島嶼別の種数および個体数. 括弧内の数字は個体数を示す. 11の島嶼より採集されており, 合計75種178個体が収集されていた. 最も採集数の多い四国では32種60個体が収集されていた.

種数 (個体数)	セセリチョウ科 Hesperioidea	アゲハチョウ科 Papilionidae	シロチョウ科 Pieridae	シジミチョウ科 Lycaenidae	タテハチョウ科 Nymphalidae	合計
天売島				1 (1)		1 (1)
北海道				1 (1)	1 (1)	2 (2)
本州	2 (2)		1 (2)	12 (27)	8 (10)	23 (41)
四国	6 (11)		5 (12)	9 (17)	12 (20)	32 (60)
九州				1 (4)		1 (4)
屋久島	3 (4)	4 (9)	4 (11)	5 (10)	9 (20)	25 (54)
沖永良部島					2 (4)	2 (4)
与論島					1 (1)	1 (1)
石垣島	1 (1)		2 (3)		2 (2)	5 (6)
竹富島			1 (1)			1 (1)
西表島			2 (3)		1 (1)	3 (4)
合計	9 (18)	4 (9)	10 (32)	23 (60)	29 (59)	75 (178)

Table 2. リスト掲載標本に含まれた絶滅のおそれのある種. 国および採集地の地方公共団体によりレッドデータブックおよびレッドリストに選定された15種を示した.

科名/和名	環境省RL 2020 <sup>1</sup>	北海道RDB 2019 <sup>2</sup>	岩手県RL 2020 <sup>3</sup>	滋賀県RDB 2020	大阪府RL 2014 <sup>4</sup>	香川県RDB 2021 <sup>5</sup>	愛媛県RL 2020 <sup>6</sup>
<b>セセリチョウ科</b>							
アオバセセリ						NT	
キマダラセセリ						NT	
オオチャバネセセリ						NT	
<b>シロチョウ科</b>							
ツマグロキチョウ	EN						
<b>シジミチョウ科</b>							
ウラキンシジミ					VU		NT
ウラナミアカシジミ					VU		
オオミドリシジミ					NT	NT	
ウラジロミドリシジミ			C				
ミヤマカラスシジミ				希少種			
ゴマシジミ北海道・東北亜種	VU	N					
<b>タテハチョウ科</b>							
ウラギンスジヒョウモン	VU					CR+EN	
オオウラギンスジヒョウモン						VU	
マサキウラナミジャノメ	NT						
ウラナミジャノメ	VU					VU	
ベニヒカゲ	NT						

<sup>1</sup>絶滅危惧 I B類 (EN), 絶滅危惧 II類 (VU), 準絶滅危惧 (NT)

<sup>3</sup>Cランク (C)

<sup>5</sup>絶滅危惧 I類 (CR+EN), 絶滅危惧 II類 (VU), 準絶滅危惧 (NT)

<sup>2</sup>留意 (N)

<sup>4</sup>絶滅危惧 II類 (VU), 準絶滅危惧 (NT);

<sup>6</sup>準絶滅危惧 (NT)

島1種1個体, 西表島3種4個体であった. 最も採集数の多い四国では主に香川県で収集されており, 標本数は31種59個体であった. この個体数は目録掲載数全体の33.0%を占めた. 香川県内の採集地の内訳は, 高松市大滝山11種15個体, 三木町2種2個体, 三木町白山5種10個体, さぬき市の女体山1種1個体, 前山14種22個体, 太郎兵衛館(元香川大学農学部実験実習宿泊施設) 6種9個体であり,

香川県本土の中部から東部で収集されていた. 四国内では他に愛媛県西条市から1種1個体の標本が確認された.

自然科学部の標本には, 現在, 国および地方公共団体により絶滅のおそれのある野生生物に選定されている種が複数含まれていた (Table. 2). 環境省レッドリスト2020で選定されている種は6種あり, 絶滅危惧IB類 (EN) が1種 [ツマグロキチョウ (鹿児島県産)], 絶滅危惧II

類 (VU) が3種 [ウラギンスジヒョウモン (香川県産), ウラナミジャノメ (香川県産), ゴマシジミ北海道・東北亜種 (北海道産)], 準絶滅危惧 (NT) が2種 [ベニヒカゲ (北海道産), マサキウラナミジャノメ (沖縄県産)] 含まれていた<sup>(2)</sup>. 標本の採集された各地方公共団体のレッドリストおよびレッドデータブックでは, 北海道で1種 (ゴマシジミ北海道・東北亜種)<sup>(3)</sup>, 岩手県で1種 (ウラジロミドリシジミ)<sup>(4)</sup>, 滋賀県で1種 (ミヤマカラスシジミ)<sup>(5)</sup>, 大阪府で3種 (ウラナミアカシジミ, ウラキンシジミ, ウラジロミドリシジミ)<sup>(6)</sup>, 香川県で7種<sup>(7)</sup>, 愛媛県で1種 (ウラキンシジミ)<sup>(8)</sup> の選定種が含まれていた. 香川県産の選定種の内訳は, 絶滅危惧 I 類 (CR+EN) が1種 (ウラギンスジヒョウモン), 絶滅危惧 II 類 (VU) が2種 (オオウラギンスジヒョウモン, ウラナミジャノメ), 準絶滅危惧 (NT) が4種 (オオミドリシジミ, オオチャバネセセリ, キマダラセセリ, アオバセセリ) だった<sup>(7)</sup>.

採集は1961年から1976年の間に行われていた. 特に1963年, 1968年, 1972年, 1973年は標本数20個体以上と比較的多く採集された年であり, これらの合計標本数は目録掲載数全体の71.1%を占めた. 1974年と1975年の標本は確認されなかった.

これらの標本は, 当時の自然科学部員によって採集されたものであることは間違いないが, どのような目的を持って採集し, 標本を部室に保管したのかは不明である. 北海道から沖縄まで各地を訪れて採集しているが, その採集品の全てが保管されているわけではないだろう.むしろ, 希少種などは個人が保管している可能性が高いと思われる. そのため, このコレクションは, かつて各地にこれらの種が生息していたという事実を示すに過ぎないが, そうではあっても, 絶滅危惧種を複数含むことから, 各地域の自然史の記録として価値のあるコレクションと言えるだろう.

## 目 録

目録中の科と種, 学名の配列は日本産昆虫目録 第7巻 鱗翅目 (第1号 セセリチョウ上科-アゲハチョウ上科)<sup>(9)</sup> に従った. 記録最後尾の括弧内のNo.は, 個々の標本に付した「自然科学部コレクション No.X」というラベルの通し番号である. ラベルに採集月日, 採集者名が記載されていなかった場合は「?」で示した. ラベルの多くは採集者名が略記されていたが, 以下の名称の略記であると考えられる. NSC: Nature Science Club (自然科学部), KUNSC: Kagawa University Nature Science Club (香川大学自然科学部), C.T.: C. Takahashi (高島千洋氏).

### Hesperioidea セセリチョウ科

1. *Choaspes benjaminii* (Guerin-Meneville) アオバセセリ, 1♂, 香川県前山, 1. VI. 1964, NSC, (No. 244); 2♂♂1♀, 香川県太郎兵衛, 3. V. 1972, KUNSC, (Nos. 245, 246, 247).
2. *Daimio tethys* (Ménétrières) ダイミョウセセリ, 1♂, 香川県大滝山, 1. VI. 1962, C.T, (No. 225); 1♂, 岩手県黒森, 26. VII. 1972, T.Kinoshita, (No. 226); 1♂, 鹿児島県屋久島安房, ?. ?. 1973, ?, (No. 224).
3. *Tagiades trebellius* (Hopffer) コウトウシロシタセセリ, 1♀, 沖縄県石垣島カンピラ, 16. ?. 1972, KUNSC, (No. 227).
4. *Ochlodes venatus* (Bremer & Grey) コキマダラセセリ, 1♀, 岩手県龍泉洞, 26. VII. 1972, T.Kinoshita, (No. 239).
5. *Thoessa varia* (Murray) コチャバネセセリ, 1♂, 香川県前山, 5. XI. 1969, Y.Hori, (No. 234).
6. *Notocrypta curvifascia* (C.&R. Felder) クロセセリ, 1ex., 鹿児島県屋久島, 27. VIII. 1963, C.T, (No. 229); 1ex., 鹿児島県屋久島麦生, 6. XI. 1968, Nashi, (No. 228).
7. *Potanthus flavus* (Murray) キマダラセセリ, 1♂, 香川県前山, 12. VII. 1963, C.T, (No. 240); 1♂, 香川県前山, 1. VI. 1964, NSC, (No. 241).
8. *Zinaida pellucida* Murray オオチャバネセセリ, 1ex., 香川県前山, 12. VII. 1963, C.T, (No. 233).
9. *Parnara guttata* (Bremer et Grey) イチモンジセセリ, 2exs., 香川県白山, 15. VI. 1969, Y.Hori, (Nos. 236, 237); 1ex., 鹿児島県屋久島尾之間, 1. VI. 1973, ?, (No. 235).

### Papilionidae アゲハチョウ科

10. *Byasa alcinous* (Klug) ジャコウアゲハ, 1♀, 鹿児島県屋久島安房, 2. VI. 1973, ?, (No. 7).
11. *Papilio helenus* Linnaeus モンキアゲハ, 1♀, 鹿児島県屋久島小杉谷, 1. VI. 1973, ?, (No. 2); 1♂, 鹿児島県屋久島小杉谷, 3. VI. 1973, ?, (No. 1).
12. *Papilio protenor* Cramer クロアゲハ, 1♂1♀, 鹿児島県屋久島安房, 2. VI. 1973, ?, (Nos. 4, 6); 1♂1♀, 鹿児島県屋久島小杉谷, 3. VI. 1973, ?, (Nos. 3, 5).
13. *Graphium sarpedon* (Linnaeus) アオスジアゲハ, 1♂1♀, 鹿児島県屋久島尾之間, 1. VI. 1973, ?, (Nos. 8, 9).

### Pieridae シロチョウ科

14. *Eurema laeta* Boisduval ツマグロキチョウ, 1♂, 鹿児島

- 島県屋久島尾之間, 1. VI. 1973, ?, (No. 41); 1♂, 鹿児島県屋久島安房, 2. VI. 1973, ?, (No. 42).
15. *Eurema mandarina* (sw IOrza) キタキチヨウ, 2♀♀, 香川県前山, 1. VI. 1964, NSC, (Nos. 33, 34); 1♂, 香川県前山, ?. VI. 1968, Y.Hori, (No. 35); 1♂, 香川県白山, 6. VIII. 1969, ?, (No. 36); 2♀♀, 鹿児島県屋久島尾之間, 1. VI. 1973, ?, (Nos. 37, 40); 2♀♀, 鹿児島県屋久島安房, 2. VI. 1973, ?, (Nos. 38, 39).
16. *Gonepteryx aspasia* Ménétries スジボソヤマキチヨウ, 1♂, 本州タテシナ (蓼科?), 30. VIII. 1972. 田中, (No. 30); 1♂, 本州長野県SHIMASHIMA (島々?), 12. VIII. 1976, K.Ohoto, (No. 29).
17. *Colias erate* (Esper) モンキチヨウ, 1♂1♀, 香川県太郎兵衛, 3. V. 1972, ?, (Nos. 51, 52).
18. *Catopsilia pyranthe* Latreille ウラナミシロチヨウ, 1♂, 沖縄県西表島, 21. VIII. 1970, Y.Hori, (No. 23); 1♀, 沖縄県西表島, 25. VIII. 1970, Y.Hori, (No. 26); 1♂, 沖縄県石垣島, 27. VIII. 1970, ?, (No. 28); 1♂, 沖縄県石垣島, 13. ?. 1971. KUNSC, (No. 24).
19. *Hebomoia glaucippe* Linnaeus ツマベニチヨウ, 1♂1♀, 鹿児島県屋久島安房, 4. VI. 1973, ?, (Nos. 10, 11).
20. *Anthocharis scolymus* Butler ツマキチヨウ, 1♂2♀♀, 香川県前山, 10. IX. 1963, ?, (Nos. 53, 54, 55).
21. *Appias paulina* (Cramer) ナミエシロチヨウ, 1♂, 沖縄県西表島, 24. III. 1969, ?, (No. 21); 1♀, 沖縄県竹富島, 28. III. 1969, ?, (No. 22); 1♂, 沖縄県石垣島, 2. IX. 1970, Y.Hori. (No. 19).
22. *Pieris melete* (Menetries) スジグロシロチヨウ, 1♀, 香川県前山, 12. VIII. 1963, CT, (No. 47); 1♀, 香川県前山, 1. VI. 1964, NSC, (No. 48); 1♂, 香川県太郎兵衛, 3. V. 1972, KUNSC, (No. 49).
23. *Pieris rapae crucivora* Boisduval モンシロチヨウ, 1♂, 香川県三木町, 10. IX. 1963, CT, (No. 46); 1♂1♀, 鹿児島県屋久島安房, 2. VI. 1973, ?, (Nos. 43, 44); 1♀, 鹿児島県屋久島安房, 4. VI. 1973, ?, (No. 45).
- Lycaenidae シジミチヨウ科
24. *Curetis acuta* Moore ウラギンシジミ, 1♂, 香川県大滝山, 8. IX. 1963, C.T, (No. 152).
25. *Arhopala bazalus* (Hewiston) ムラサキツバメ, 2♂♂, 鹿児島県屋久島, 27. VIII. 1963, C.T, (No. 186, 187).
26. *Ussuriana stygiana* Butler ウラキンシジミ, 1♂, 愛媛県西条市西ノ川, 22. VI. 1966, C.K, (No. 198); 1♂, 大阪府豊中, 26. VI. 1966, S.木下, (No. 201); 1♂, 北海道羅臼, 5. VIII. 1967, ?, (No. 197).
27. *Araragi enthea* (Janson) オナガシジミ, 1♂, 岩手県キユウセンダイ, 26. VII. 1972, T.Kinoshita, (No. 195).
28. *Antigius attilia* (Bremer) ミズイロオナガシジミ 1ex., 香川県大滝山, 1. VI. 1963, C.T, (No. 194).
29. *Japonica lutea lutea* (Hewitson) アカシジミ, 1♀, 大阪府三千山工, 12. VI. 1966, 木下, (No. 188); 1♀, 長野県蓼科山, 24. VII. 1968, T.木下, (No. 189).
30. *Japonica saepestriata* (Hewitson) ウラナミアカシジミ, 1♀, 大阪府妙生山, 16. VI. 1963, S.木下, (No. 190); 1♀, 大阪府妙生山, 16. VI. 1963, S.K, (No. 192); 1♀, 大阪府豊中, 20. VI. 1965, 木下, (No. 193); 1♀, 大阪府西山口, 18. VI. 1967, S.K, (No. 191).
31. *Neozephyrus japonicus* (Murray) ミドリシジミ, 1♀, 長野県蓼科山, 22. VII. 1967, 木下, (No. 206); 2♂♂ 2♀♀, 山形県鳥海山, 2. VII. 1972, T. Kinoshita, (Nos. 207, 208, 209, 210).
32. *Chrysozephyrus smaragdinus* (Bremer) メスアカミドリシジミ, 1♂, 青森県ナルカワ, 20. VII. 1972, T.Kinoshita, (No. 218).
33. *Favonius orientalis* (Murray) オオミドリシジミ, 2♂♂, 香川県白山, 15. VII. 1969, ?, (Nos. 220, 221); 1♀, 岩手県龍泉洞, 26. VII. 1972, T. Kinoshita, (No. 222).
34. *Favonius saphirinus* (Staudinger) ウラジロミドリシジミ, 1♂, 大阪府高安山, 15. VI. 1969, T.木下, (No.203); 1♂1♀, 岩手県龍泉洞, 26. VII. 1972, T.Kinoshita, (Nos. 204, 205).
35. *Favonius taxila* (Bremer) ジョウザンミドリシジミ, 1♂, 長野県蓼科山, 22. VII. 1967, 木下, (No. 213); 1♂, 長野県蓼科山, 22. VII. 1967, S.K, (No. 214); 1♂, 山形県鳥海山, 2. VII. 1972, T, Kinoshita, (No. 217); 2♂♂, 岩手県龍泉洞, 26. VII. 1972, T.Kinoshita, (Nos. 215, 216).
36. *Favonius ultramarinus* Fixsen ハヤシミドリシジミ, 2♀♀, 岩手県龍泉洞, 26. VII. 1972, T. KINOSHITA, (Nos. 211, 212).
37. *Callophrys ferrea* (Butler) コツバメ, 1♂, 岡山県キョウヤマ, 26. V. 1966, Yoshikazu Hirai, (No. 157); 1♀, 香川県前山, 4. V. 1969, Y.Hori, (No.156).
38. *Strymonidia mera* Janson ミヤマカラスシジミ, 1♀, 滋賀県カワチ (河内?), 31. VII. 1963, C.T, (No. 196).
39. *Lycaena phlaeas* (Matsumura) ベニシジミ, 2♂♂, 香川県白山, 9. VI. 1963, ?, (Nos. 154, 155).
40. *Lampides boeticus* (Linnaeus) ウラナミシジミ, 1♂,

- 香川県大滝山, 8. IX. 1963, C.T, (No. 180); 1♂, 鹿児島県屋久島尾之間, 1. VI. 1973, ?, (No. 181).
41. *Zizeeria maha* (Kollar) ヤマトシジミ, 2♂♂2♀♀, 鹿児島県桜島, 5. VIII. 1968, ?, (Nos. 161, 162, 163, 164); 2♂♂, 鹿児島県屋久島尾之間, 1. VI. 1973, ?, (Nos. 158, 159); 1♂, 鹿児島県屋久島尾之間, 3. VI. 1973, ?, (No. 160).
42. *Everes argiades* (Pallas) ツバメシジミ, 1♂, 香川県白山, 10. VI. 1962, C.T, (No. 165); 1♀, 香川県白山, 6. X. 1962, C.T, (No. 166); 1♂, 香川県前山, 13. VII. 1968, Y.Hori, (No. 167); 1♀, 香川県三木町, ?. ?. 1969, R.N, (No. 168).
43. *Celastrina argiolus* (Linnaeus) ルリシジミ, 1♂, 香川県白山, 15. VI. 1962, C.T, (No. 172); 1♀, 香川県大滝山, 10. VII. 1962, C.T, (No. 170); 1♂, 香川県大滝山, 1. VI. 1963, C.T, (No. 171); 1♂, 香川県白山, 15. VII. 1968, ?, (No. 173).
44. *Acytolepis puspa* Horsfield ヤクシマルリシジミ, 1♂, 鹿児島県屋久島小杉谷, 9. IX. 1967, ?, (No. 174).
45. *Udara albocaerulea* (Moore) サツマシジミ, 2♂♂, 鹿児島県屋久島, 27. VIII. 1963, ?, (Nos. 177, 178); 1♂, 鹿児島県屋久島安房, 2. VI. 1973, ?, (No. 179).
46. *Maculinea teleius ogumae* (Matsumura) ゴマシジミ北海道・東北亜種, 1♂, 北海道天売島, 20. VII. 1972, K.HRAI, (No. 202).
- Nymphalidae タテハチョウ科**
47. *Libythea lepita* Moore テングチョウ, 1♂, 香川県前山, 10. VI. 1962, C.T, (No. 117); 1♂, 香川県前山, 31. V. 1968, Y.Hori, (No. 116); 1♂, 香川県太郎兵衛, 11. VI. 1972, KUNSC, (No. 118).
48. *Parantica sita* (Kollar) アサギマダラ, 1♀, 鹿児島県屋久島安房, ?. ?. 1973, ?, (No. 56).
49. *Argyronome laodice* (Pallas) ウラギンスジヒョウモン, 1♀ (Fig. 1), 香川県大滝山, 6. VII. 1963, C.T, (No. 71).
50. *Argyronome ruslana* (Motschulsky) オオウラギンスジヒョウモン, 1♀ (Fig. 1), 香川県大滝山, 6. VII. 1963, C.T, (No. 72).
51. *Argynnis paphia* (Linnaeus) ミドリヒョウモン, 1♀, 香川県太郎兵衛, 9. VII. 1972, KUNSC, (No. 74).
52. *Nephargynnis anadyomene* (C. & R. Felder) クモガタヒョウモン, 1♂, 香川県大滝山, 1. VI. 1963, C.T, (No. 68); 1♂, 香川県大滝山, 1. VI. 1963, ?, (No. 69); 1♀, 香川県大滝山, 6. VII. 1963, C.T, (No. 70); 1♂, 香川県太郎兵衛, 9. VIII. 1972, KUNSC, (No. 67).
53. *Argyreus hyperbius* (Linnaeus) ツマグロヒョウモン, 1♂, 香川県大滝山, 9. VI. 1962, C.T, (No. 65); 1♂, 沖縄県与論島, 9. VIII. 1968, Y.Hori, (No. 64); 1♀, 鹿児島県屋久島安房, ?. VI. 1973, ?, (No. 63).
54. *Limnitis camilla* (Linnaeus) イチモンジチョウ, 1♀, 兵庫県センガミネ(千ヶ峰?), 16. VI. 1968, Y.Hori, (No. 106).
55. *Neptis hylas* (Linnaeus) リュウキュウミスジ, 1♀, 鹿児島県沖永良部島, 6. IV. 1968, Y.Hori, (No. 110); 1♀, 鹿児島県沖永良部島大山, 6. IV. 1968, ?, (No. 109); 1♂, 沖縄県石垣島フナウラ, 13. ?. 1971, KUNSC, (No. 108).
56. *Cyrestis thyodamas* Doyere イシガケチョウ, 4♂♂, 鹿児島県屋久島尾之間, 1. VI. 1973, ?, (Nos. 99, 100, 101, 102); 1♂1♀, 鹿児島県屋久島安房, 2. VI. 1973, ?, (Nos. 103, 104).
57. *Dichorragia nesimachus* (Doyere) スミナガン, 1♂, 滋賀県カワチ(河内?), 31. VII. 1963, C.T, (No. 98).
58. *Araschnia burejana* Bremer サカハチチョウ, 1♂1♀, 兵庫県センガミネ(千ヶ峰?), 16. VI. 1968, Y.Hori, (Nos. 114, 115).
59. *Polygonia c-aureum* (Linnaeus) キタテハ, 1♂, 滋賀県カワチ(河内?), 10. IV. 1961, C.T, (No. 94).
60. *Nymphalis antiopa* (Linnaeus) キベリタテハ, 1ex., 長野県Shimashima, 12. VIII. 1976, K.Ohto, (No. 97).
61. *Kaniska canace* (Linnaeus) ルリタテハ, 1♂, 鹿児島県屋久島小杉谷, 3. VI. 1973, ?, (No. 96).
62. *Vanessa indica* (Herbst) アカタテハ, 1♀, 鹿児島県屋久島安房, 4. VI. 1973, ?, (No. 89).
63. *Junonia almanac* (Linnaeus) タテハモドキ, 1♀, 鹿児島県沖永良部島, 7. VIII. 1968, Y.Hori, (No. 80); 1♂, 鹿児島県沖永良部島, 7. VIII. 1968, ?, (No. 81).
64. *Ypthima argus* Butler ヒメウラナミジャノメ, 1♀, 香川県前山, 20. VI. 1962, C.T, (No. 144); 1♀, 鹿児島県屋久島尾之間, 1. VI. 1973, ?, (No. 145); 2♂♂1♀, 鹿児島県屋久島安房, 2. VI. 1973, ?, (Nos. 146, 147, 148); 1♂, 鹿児島県屋久島小杉谷, 3. VI. 1973, ?, (No. 149).
65. *Ypthima masakii* Ito マサキウラナミジャノメ, 1♂, 沖縄県石垣島フラガキ, 15. ?. 1971, ?, (No. 151).
66. *Ypthima multistriata* Butler ウラナミジャノメ, 1♂ (Fig. 1), 香川県前山, 1. VI. 1964, NSC, (No. 141).
67. *Erebia neriene* (Böber) ベニヒカゲ, 1♂, 北海道札幌市円山公園, 9. VIII. 1972, ?, (No. 122).
68. *Minois dryas* (Scopoli) ジャノメチョウ, 1♂1♀, 香川県前山, 20. VI. 1962, C.T, (Nos. 134, 135); 1

- ♂, 香川県女体山, 13. VII. 1968, ?, (No. 133).
69. *Lethe diana* (Butler) クロヒカゲ, 1♂, 香川県大滝山, 6. VII. 1963, C.T, (No. 138); 1♀, 兵庫県センガミネ (千ヶ峰?), 16. VI. 1968, Y.Hori, (No. 137).
70. *Lethe sicelis* (Hewitson) ヒカゲチョウ, 1♂1♀, 香川県大滝山, 6. VII. 1963, C.T, (Nos. 139, 140).
71. *Zophoessa callipteris* (A.G.Butler) ヒメキマダラヒカゲ, 1♂, 長野県上高地, 29. VII. 1968, ?, (No. 128); 1♂, 長野県上高地, ?. VIII. 1969, ?, (No. 129).
72. *Neope nipponica* (Butler) ヤマキマダラヒカゲ, 1♂, 滋賀県カワチ (河内?), 3. VII. 1963, C.T, (No. 124); 2♂♂, 鹿児島県屋久島小杉谷, 3. VI. 1973, ?, (Nos. 126, 127).
73. *Mycalesis gotama* Moore ヒメジャノメ, 1♀, 香川県前山, 1. VI. 1964, NSC, (No. 131); 1♂, 鹿児島県屋久島安房, 2. VI. 1973, ?, (No. 130).
74. *Mycalesis madjcosa* (Butler) リュウキュウヒメジャノメ, 1♂, 沖縄県西表島, 26. III. 1969, Y.Hori, (No. 132).
75. *Melanitis phedima* (Cramer) クロコノマチョウ, 2♂♂, 鹿児島県屋久島尾之間, 1. VI. 1973, ?, (Nos. 57, 58).

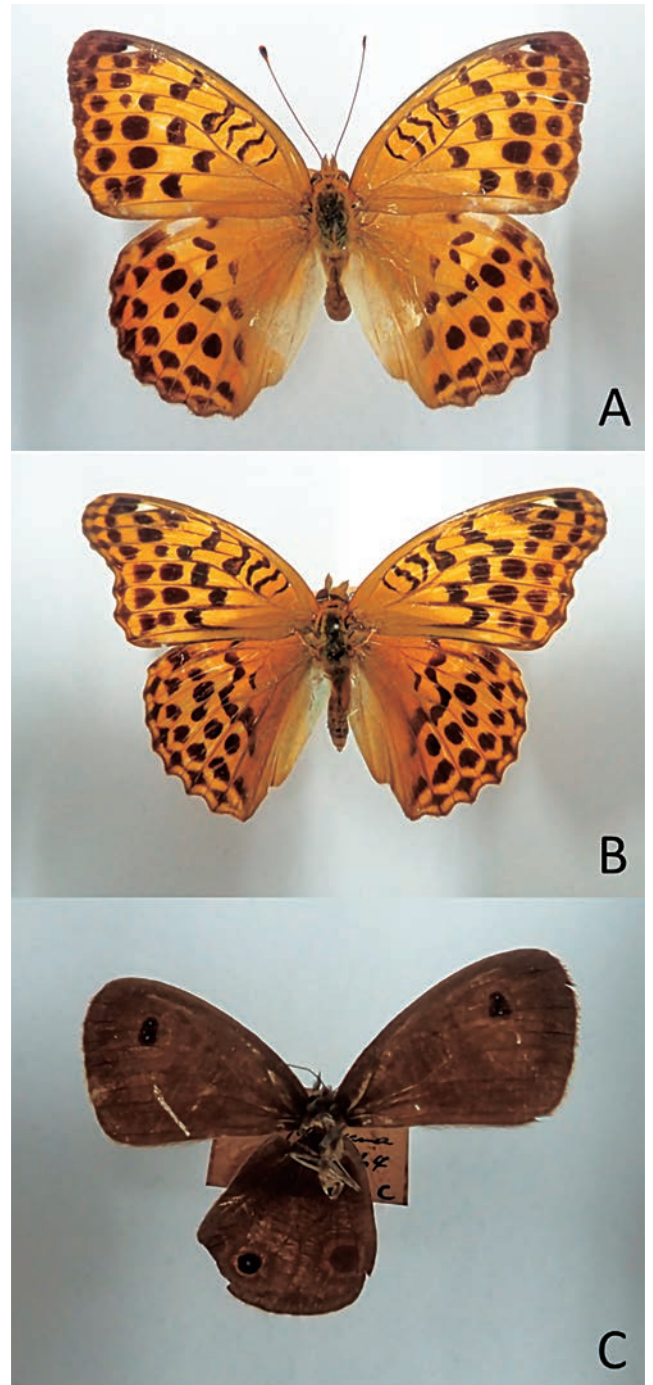


Fig. 1. 自然科学部に保管されていた香川県産の希少種.  
 A: ウラギンスジヒョウモン (大滝山, 1963年7月6日, 自然科学部コレクション No. 71), B: オオウラギンスジヒョウモン (大滝山, 1963年7月6日, 自然科学部コレクション No. 72), C: ウラナミジャノメ (前山, 1964年6月1日, 自然科学部コレクション No. 141).

## 引用文献

- (1) 石田憲治：自然科学部小史. N.S.C. 1, 4-5 (1969).
- (2) 環境省：環境省レッドリスト2020. (2020).  
<https://www.env.go.jp/press/107905.html> (2022年10月10日閲覧)
- (3) 北海道：北海道レッドリスト【昆虫>コウチュウ目編】改訂版 (2019年). (2019).  
[https://www.pref.hokkaido.lg.jp/ks/skn/yasei/tokutei/rdb/list2019\\_kouchu.html](https://www.pref.hokkaido.lg.jp/ks/skn/yasei/tokutei/rdb/list2019_kouchu.html) (2022年10月10日閲覧).
- (4) 岩手県：いわてレッドデータブック 岩手の希少な野生生物 web版. (2020).  
<http://www2.pref.iwate.jp/~hp0316/rdb/index.html> (2022年10月10日閲覧).
- (5) 滋賀県：滋賀県で大切にすべき野生生物－滋賀県レッドデータブック－. (2020).  
<https://www.pref.shiga.lg.jp/ippan/kankyoshizen/shizen/322847.html> (2020年10月10日閲覧).
- (6) 大阪府：大阪府レッドリスト2014. (2014).  
<https://www.pref.osaka.lg.jp/midori/tayouseipartner/redlist.html> (2022年10月10日閲覧).
- (7) 香川県：香川県レッドデータブック 香川県の希少野生生物. 特定非営利活動法人みんなでつくる自然史博物館・香川編著. (2021).
- (8) 愛媛県：愛媛県レッドリスト2020. (2021).  
<https://www.pref.ehime.jp/h15800/redrisuto.html> (2022年10月10日閲覧).
- (9) 猪又敏男・植村好延・矢後勝也・神保宇嗣・上田恭一郎：日本産昆虫目録 第7巻 鱗翅目 (第1号セセリチョウ上科－アゲハチョウ上科). 日本昆虫学会. (2013).

