

香川大学の共通科目英語カリキュラムと TOEIC テスト

TOEIC and English classes at Kagawa University

長 井 克 己 (大学教育開発センター准教授)

1. 2011 年度新カリキュラム

香川大学の 2011 年度 1 年生向け新カリキュラムでは、大学教育開発センターが担当する全学共通科目外国語として「Communicative English I」と「Communicative English II」を開講することとなった。これらは旧カリキュラムの「英語コミュニケーション基礎演習」及び「英語コミュニケーション総合演習」を発展的に改組したもので、以下のような特徴を持つ。

- 1 クラス 25 人を標準とする少人数クラス化
- 習熟度別のクラス編成
- e-learning による自学自習のサポート

「Communicative English」の目的は文字通り英語によるコミュニケーション能力の育成であり、旧カリキュラムと変わらない。担当教員毎にバラバラであった教材・到達目標・評価方法の統一と、自学自習課題の導入、客観的な評価のための TOEIC テスト全員受験などのカリキュラム改革は、2006 年カリキュラムで既に実施済である。

2006 年カリキュラムの実施後、学生・教員から出た意見と TOEIC データを元に、

- 全学部・学科共通であった教科書を、初級・中級・上級の 3 レベル化
- 農学部での習熟度別クラス編成試行

等の修正を試験的に 3 年間試行した後、2011 年カリキュラムを編成した。少人数化に伴うクラス数増加は、大学教育開発センター所属の特命講師（非常勤教員）を 3 名新規雇用することにより対応することができた。2011 年カリキュラムの具体的内容については、別稿による解説（11-12 頁）を参照されたい。

2. 2010 年度 TOEIC テスト

表 1 は、2010 年度に 1 年生向け全学共通科目英語を受講した学生が授業の一環として受験した TOEIC テストの結果である。Takers が受験者数、mean が平均点、sd が標準偏差であり、4 行目以下の左側の目盛りはリスニングとリーディングの点数、右側の目盛りは総得点、数字は学生数を示している。例えば 2010 年 7 月の TOEIC では、全学部の受験者数が 1,133 名、平均点 418、標準偏差 108 であり、リスニングで 340 点以上だった学生が 38 名、リーディングで 340 点以上だった学生が 16 名、総得点で 700 を超えた学生が 14 名である。「何点を取った学生は、英語で何ができるか」については、テスト作成機関の米国 ETS が調査した Can-Do リストが参考になる (ETS not dated, Powers, Hae-Jin,

表 1 2010 年度香川大学 1 年生の学部別スコア分布

2010年7月				2010年12月						
	listening	reading	total		listening	reading	total			
全学部	takers	1133	1133	1133	全学部	takers	1186	1186	1186	
	mean	232	186	418		mean	236	180	417	
	sd	57	61	108		sd	55	62	107	
	340-	38	16	14	700-	340-	28	17	12	700-
	320-335	33	13	17	650-695	320-335	47	10	13	650-695
	300-315	74	25	34	600-645	300-315	66	19	37	600-645
	280-295	86	38	62	550-595	280-295	99	27	58	550-595
	260-275	117	58	125	500-545	260-275	176	40	137	500-545
	240-255	142	61	160	450-495	240-255	185	98	185	450-495
	220-235	227	103	221	400-445	220-235	171	101	229	400-445
	200-215	106	122	194	350-395	200-215	141	155	210	350-395
	180-195	125	137	160	300-345	180-195	114	110	153	300-345
	160-175	82	164	93	250-295	160-175	46	145	89	250-295
	140-155	40	157	38	200-245	140-155	47	153	44	200-245
120-135	40	95	15	150-195	120-135	46	135	17	150-195	
-115	23	144	0	-145	-115	20	176	2	-145	
	(listening/reading)		(total)		(listening/reading)		(total)			
農	takers	152	152	152	農	takers	166	166	166	
	mean	221	157	378		mean	235	167	402	
	sd	49	44	82		sd	46	50	86	
	340-	2	0	0	700-	340-	1	0	0	700-
	320-335	1	0	0	650-695	320-335	5	0	0	650-695
	300-315	7	0	1	600-645	300-315	5	0	2	600-645
	280-295	5	0	0	550-595	280-295	18	1	4	550-595
	260-275	15	5	11	500-545	260-275	28	4	17	500-545
	240-255	27	2	16	450-495	240-255	26	10	26	450-495
	220-235	29	6	35	400-445	220-235	26	14	38	400-445
	200-215	23	15	36	350-395	200-215	25	20	35	350-395
	180-195	17	16	30	300-345	180-195	17	23	23	300-345
	160-175	12	28	14	250-295	160-175	3	20	15	250-295
	140-155	7	31	8	200-245	140-155	8	23	4	200-245
120-135	4	16	1	150-195	120-135	3	23	2	150-195	
-115	3	33	0	-145	-115	1	28	0	-145	
	(listening/reading)		(total)		(listening/reading)		(total)			
経済	takers	257	257	257	経済	takers	268	268	268	
	mean	236	193	428		mean	233	180	413	
	sd	50	50	89		sd	54	57	101	
	340-	2	0	0	700-	340-	5	0	1	700-
	320-335	6	2	0	650-695	320-335	6	1	0	650-695
	300-315	19	3	4	600-645	300-315	15	1	5	600-645
	280-295	31	6	21	550-595	280-295	21	5	12	550-595
	260-275	36	10	36	500-545	260-275	41	12	38	500-545
	240-255	29	24	45	450-495	240-255	47	30	43	450-495
	220-235	53	40	60	400-445	220-235	42	30	67	400-445
	200-215	22	37	43	350-395	200-215	31	38	36	350-395
	180-195	29	33	25	300-345	180-195	16	22	26	300-345
	160-175	12	33	16	250-295	160-175	12	30	23	250-295
	140-155	9	37	5	200-245	140-155	13	31	13	200-245
120-135	5	14	2	150-195	120-135	15	32	2	150-195	
-115	4	18	0	-145	-115	4	36	2	-145	
	(listening/reading)		(total)		(listening/reading)		(total)			
法	takers	149	149	149	法	takers	152	152	152	
	mean	241	206	447		mean	247	203	451	
	sd	51	55	95		sd	53	59	102	
	340-	5	1	1	700-	340-	5	2	2	700-
	320-335	1	3	2	650-695	320-335	8	1	1	650-695
	300-315	13	1	3	600-645	300-315	8	4	7	600-645
	280-295	15	10	12	550-595	280-295	14	8	11	550-595
	260-275	20	14	25	500-545	260-275	25	6	28	500-545
	240-255	24	13	33	450-495	240-255	37	19	34	450-495
	220-235	30	21	33	400-445	220-235	13	24	24	400-445
	200-215	14	16	18	350-395	200-215	19	32	27	350-395
	180-195	10	24	13	300-345	180-195	13	7	8	300-345
	160-175	7	19	5	250-295	160-175	2	11	5	250-295
	140-155	4	9	2	200-245	140-155	3	21	2	200-245
120-135	4	10	2	150-195	120-135	1	7	3	150-195	
-115	2	8	0	-145	-115	4	10	0	-145	
	(listening/reading)		(total)		(listening/reading)		(total)			

香川大学の共通科目英語カリキュラムと TOEIC テスト

2010年7月				
教育	takers	listening	reading	total
	157	157	157	
	mean	235	189	424
	sd	56	54	100
340-	4	0	0	700-
320-335	6	1	1	650-695
300-315	12	1	8	600-645
280-295	14	7	9	550-595
260-275	18	13	21	500-545
240-255	15	9	25	450-495
220-235	34	17	32	400-445
200-215	14	19	26	350-395
180-195	18	21	15	300-345
160-175	7	24	15	250-295
140-155	6	16	3	200-245
120-135	8	14	2	150-195
-115	1	15	0	-145
	(listening/reading)			(total)

2010年12月				
教育	takers	listening	reading	total
	164	164	164	
	mean	245	188	433
	sd	55	59	104
340-	3	0	0	700-
320-335	11	3	1	650-695
300-315	20	4	11	600-645
280-295	15	9	15	550-595
260-275	22	7	21	500-545
240-255	25	12	23	450-495
220-235	21	11	26	400-445
200-215	12	23	32	350-395
180-195	17	18	23	300-345
160-175	5	23	8	250-295
140-155	4	14	3	200-245
120-135	7	25	1	150-195
-115	2	15	0	-145
	(listening/reading)			(total)

医 (別問題)				
takers	listening	reading	total	
99	99	99		
mean	297	283	580	
sd	59	56	105	
340-	22	15	13	700-
320-335	15	7	14	650-695
300-315	15	20	17	600-645
280-295	8	13	14	550-595
260-275	13	14	23	500-545
240-255	11	10	9	450-495
220-235	8	7	4	400-445
200-215	3	8	3	350-395
180-195	0	1	2	300-345
160-175	4	2	0	250-295
140-155	0	1	0	200-245
120-135	0	1	0	150-195
-115	0	0	0	-145
	(listening/reading)			(total)

医				
takers	listening	reading	total	
84	84	84		
mean	277	259	536	
sd	69	74	130	
340-	11	13	8	700-
320-335	12	5	10	650-695
300-315	7	10	11	600-645
280-295	11	3	7	550-595
260-275	13	7	15	500-545
240-255	8	12	15	450-495
220-235	9	10	8	400-445
200-215	3	11	4	350-395
180-195	3	4	1	300-345
160-175	2	1	4	250-295
140-155	1	3	0	200-245
120-135	3	3	1	150-195
-115	1	2	0	-145
	(listening/reading)			(total)

看護				
takers	listening	reading	total	
51	51	51		
mean	216	164	380	
sd	34	33	55	
340-	0	0	0	700-
320-335	0	0	0	650-695
300-315	0	0	0	600-645
280-295	2	0	0	550-595
260-275	2	0	1	500-545
240-255	8	0	4	450-495
220-235	17	4	15	400-445
200-215	8	4	16	350-395
180-195	6	8	12	300-345
160-175	6	12	3	250-295
140-155	1	14	0	200-245
120-135	1	7	0	150-195
-115	0	2	0	-145
	(listening/reading)			(total)

看護				
takers	listening	reading	total	
55	55	55		
mean	237	171	408	
sd	39	40	63	
340-	1	0	0	700-
320-335	0	0	0	650-695
300-315	3	0	0	600-645
280-295	3	0	1	550-595
260-275	11	1	4	500-545
240-255	7	2	8	450-495
220-235	11	1	20	400-445
200-215	8	8	11	350-395
180-195	9	10	9	300-345
160-175	2	12	2	250-295
140-155	0	12	0	200-245
120-135	0	4	0	150-195
-115	0	5	0	-145
	(listening/reading)			(total)

工				
takers	listening	reading	total	
230	230	230		
mean	205	150	354	
sd	55	42	87	
340-	2	0	0	700-
320-335	4	0	0	650-695
300-315	6	0	1	600-645
280-295	8	1	4	550-595
260-275	13	1	7	500-545
240-255	23	3	24	450-495
220-235	47	8	34	400-445
200-215	20	18	45	350-395
180-195	37	29	54	300-345
160-175	29	39	35	250-295
140-155	10	46	18	200-245
120-135	18	27	8	150-195
-115	13	58	0	-145
	(listening/reading)			(total)

工				
takers	listening	reading	total	
242	242	242		
mean	215	151	366	
sd	50	47	88	
340-	1	0	0	700-
320-335	5	0	0	650-695
300-315	5	0	1	600-645
280-295	12	1	7	550-595
260-275	29	2	11	500-545
240-255	27	11	22	450-495
220-235	39	8	42	400-445
200-215	39	15	57	350-395
180-195	34	22	51	300-345
160-175	16	44	26	250-295
140-155	15	40	19	200-245
120-135	14	35	6	150-195
-115	6	64	0	-145
	(listening/reading)			(total)

再履修 takers	37	37	37	再履修 takers	55	55	55
mean	218	154	372	mean	225	160	385
sd	48	49	88	sd	59	66	116
340-	1	0	0	700-	1	2	1
320-335	0	0	0	650-695	0	0	1
300-315	2	0	0	600-645	3	0	0
280-295	3	1	2	550-595	5	0	1
260-275	0	1	1	500-545	7	1	3
240-255	4	0	4	450-495	8	2	14
220-235	9	0	7	400-445	10	3	4
200-215	2	5	7	350-395	4	8	8
180-195	8	5	9	300-345	5	4	12
160-175	5	6	5	250-295	4	4	6
140-155	3	3	2	200-245	3	9	3
120-135	0	6	0	150-195	3	6	2
-115	0	10	0	-145	2	16	0
(listening/reading)			(total)	(listening/reading)			(total)

and Vincent 2008)。

TOEIC テストにおける統計値の比較に際しては、ETS(1998) や長井 (2007) を参照されたい。学生の立場から簡単に言えば、7月のスコアよりも12月のスコアが70点以上高ければ、ほぼ間違いなく英語力は伸びていると判断できる。なお2010年度7月の「全学部」欄のデータは、医学部医学科が「4月(入学ガイダンス)」に「別問題」で受験したデータが含まれているため注意が必要である。一方12月のデータは医学部医学科も同一問題で同時に受験しているため、他学部との比較が可能である。

3. 2011年新カリキュラムとTOEICテスト

2011年度より実施する新カリキュラムでは、1年生後期科目「Communicative English II」でTOEICテストのスコアを利用した習熟度別クラス編成となる。前期末に実施されるTOEICテストのスコアを利用したクラス分けとなるが、各学部・学科の成績分布は毎年ほぼ同じ傾向を示すので、担当教員は自分の担当するクラスの英語レベルを前述のCan-Doリストから推測し授業案作成に役立てたり、評価の基準を設定したりできる。

本学で1年生が年二回受験するTOEICテストは共通科目英語の授業の一部であり、「IP (Institutional Program) テスト」と呼ばれる。これは大学や企業が内部で行う試験で、2009年度のデータによると全国の大学1年生152,937名が受験し、平均点は412(リスニング228、リーディング184)であった。個人で申し込み、公開会場で受ける「公開テスト」は大学生217,310名の平均点が554(リスニング302、リーディング252)であるので、両者を混同しないことが必要である(共に、国際ビジネスコミュニケーション協会2010)。実際のTOEICスコア(図1)は、リスニング(図2)とリーディング(図3)の合計として表示される。当然ながらどちらか一方のみが高い学部は存在せず、両方をバランスよく学習することが必要である。

2005年カリキュラムより年に2回、1年生のほぼ全員が受験しているTOEICテストも6年目を迎える。1,200人から受験料を徴収し、教室・座席を確保し、当日事故無く受験させ、そして成績を誤りなく本人及び授業担当教員に通知する、という一連の作業は、大学教育開発センター外国語教育部と香川大学生協で組織するTOEIC実施委員会が試行錯誤を重ね、それなりのノウハウを蓄積してき

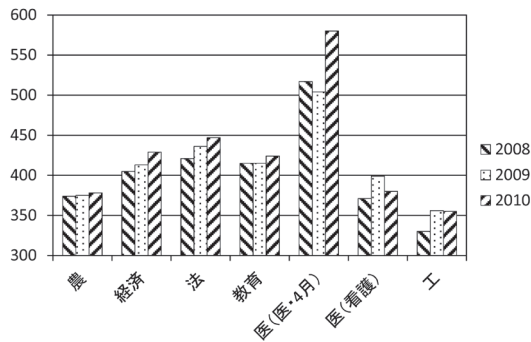


図1 1年生6月の学部別 TOEIC スコア
(リスニングとリーディングの合計)

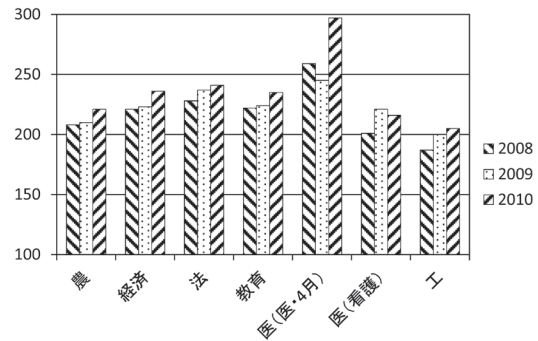


図2 学部別リスニングスコア (7月)

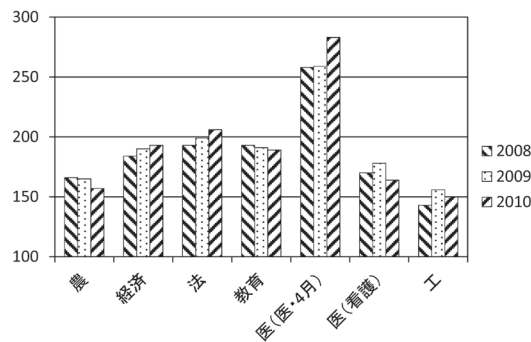


図3 学部別リーディングスコア (7月)

ている。2011年新カリキュラムにおいては、教員が自分の担当クラスの学習到達度を把握してシラバスを作成することが必要となるが、その際の基礎資料として TOEIC スコアは重要なデータとなる。新カリキュラムで全員受験を継続したのはそのためでもある。

参考文献

Donald E. Powers, Hae-Jin Kim, and Vincent Z. Weng. (2008). *The Redesigned TOEIC (Listening and Reading) Test: Relations to Test-Taker Perceptions of Proficiency in English*. Princeton, NJ, ETS

ETS. (1998). *TOEIC Technical Manual*. Princeton NJ: Educational Testing Service.

ETS. (n.d.). *TOEIC can-do guide: Linking TOEIC scores to activities performed in English*. Princeton, NJ: Author.

国際ビジネスコミュニケーション協会、2010、「TOEIC テスト DATA & ANALYSIS 2009」

長井克己、2007、「香川大学における TOEIC テストの分析」香川大学大学教育関係開発センター編『香川大学教育研究』第4号、40-52 頁。