

香川生物 (Kagawa Seibutsu) (11) : 27-33, 1983.

香 川 県 の 蛾 [VIII]

スカシバガ科・メイガ科 (フトメイガ亜科・シマメイガ亜科) (目録)

豊 嶋 弘

〒760 高松市桜町 2-5-10 高松第一高等学校

A List of Sesiidae and Pyralidae (Epipaschiinae, Pyralinae) from
Kagawa Prefecture (Moths from Kagawa Prefecture, Japan VIII)
Hiromu TOSHIMA, *Takamatsu-Daiichi Senior High School, Takamatsu*
760, *Japan*

本報告では、香川県内において採集したスカシバガ科・フトメイガ亜科・シマメイガ亜科の昆虫50種を記録する。なお、これまでににおこなわれた記録報告もあわせてリストし、同定の誤りなどを訂正しておく。

種の配列順序と学名は、井上ほか(1982)に従った。同書の中で四国からの記録がない種類には、学名の前に*印をつけた。

文献より引用したものは、詳しいデータの再掲載を省略し、産地と採集月のみ記し、()を付して、その出典を示した。

採 集 地 詳 記

(数字は採集地点のおおよその標高)

寒霞溪 Kankakei, 300m : 小豆郡内海町。
家浦 Ienoura, 10m : 小豆郡土庄町豊島。
大滝山 Mt. Ōtakiyama (OT), 940m. 一ツ内
Hitotsu-uchi, 390m. 内場ダム (塩江)
Naiba-Dam (Shionoe) (NA) 280m. 下切
Shitakiri, 380m : 香川郡塩江町。
高松町 Takamatsu-chō (TA), 40m. 一宮町
Ichinomiya-chō (IC), 40m : 高松市。
池谷 Iketani (IK), 140m : 香川郡香南町。
西谷 (西大谷) Nishitani (Nishiōtani) (N
I), 50m : 綾歌郡国分寺町。
萩ノ戸 Haginoto (HA), 200m : 綾歌郡綾上町。
櫃石島 Hitsuishi-jima (HI), 5m. 与島
Yoshima (YO), 5m. 白峰山 Mt. Shiro-
mineyama, 270m. 聖通寺山 Mt. Shōtsū-

jiyama (SH), 50m. 角山 Mt. Tsunoyama,
10m : 坂出市。

琴平山 (象頭山) Mt. Kotohirayama (Mt.
Zōzusan) (KO), 150-250m : 仲多度郡琴平
町。

大川山 Mt. Ōkawayama (Mt. Daisenzan),
1000m : 仲多度郡琴平町。

奥塩入 Oku-shioiri (OK), 300~400m : 仲多
度郡仲南町塩入。

満濃大橋 Mannō-Ōhashi, 90m : 仲多度郡満
濃町宮ノ浦。

雲辺寺山 Mt. Unpenjiyama, 900m : 三豊郡大
野原町。

Sesiidae スカシバガ科

- * *Synanthedon quercus* (Matsumura)
カシコスカシバ (図 1-2)
西谷 1♂ 15 VII 1960.
- Synanthedon hector* (Butler) コスカ
シバ
与島 9月 (豊嶋, 1980); 琴平山 1♂
28 VIII 1976.
- Synanthedon tenuis* (Butler) ヒメス
カシバ
大滝山 1♀ 15 VI 1969; 池谷 1♀ 10
VI 1979.
- Melittia bombiliformis* (Stoll) オオ
モモプトスカシバ
西谷 1♂ 17 VII 1952. ヤブガラシの花に

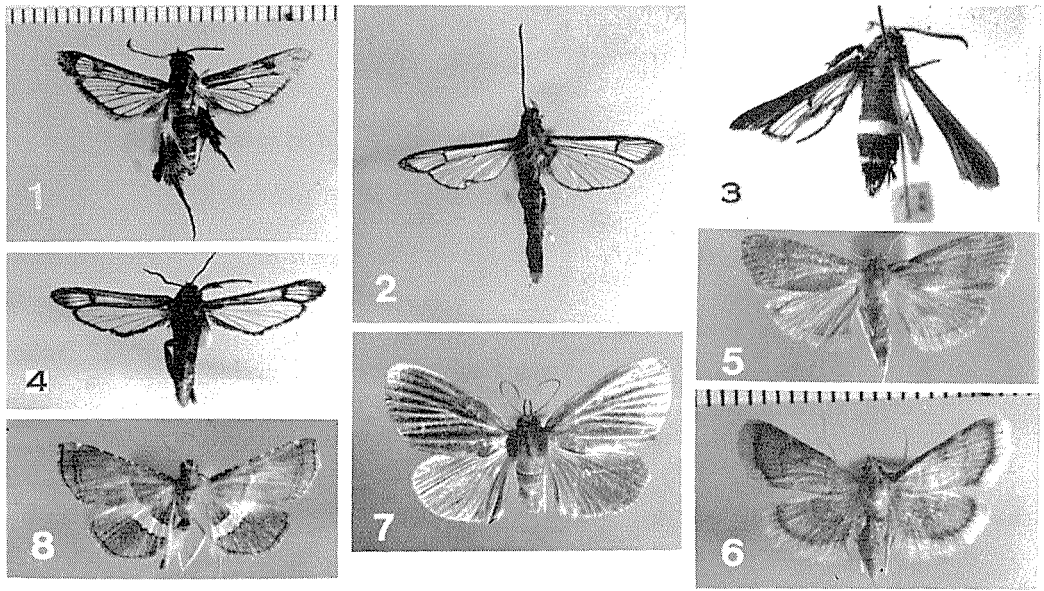


図1 1. *Melittia japona* Hampson, 2. *Synanthedon quercus* (Matsumura), 3. *Paranthrena purpurea* Yano, 4. *Pennisetia contracta* (Walker), 5. *Hypsopygia kawabei* Yamanaka, 6. *Hypsopygia mauritialis* (Boisduval), 7. *Trebania flavifrontalis* (Leech), 8. *Endotricha kuznetzovi* Whalley

飛来した。

5. **Melittia japona* Hampson モモフトスカシバ (図1-1)
与島 9月(豊嶋, 1980). *M. sp.* として記録したもので、タデの花に飛来した。
6. *Paranthrena pernix* (Leech) ヒメアトスカシバ
一ツ内 1♀ 29 VI 1975, クリの花で吸蜜していた。大滝山 6月(坂口ほか, 1963) フタスジスカシバとして記録されている。
一宮 6月(坂口, 1972)。
7. **Paranthrena purpurea* Yano ムラサキスカシバ (図1-3)
西谷 1♀ 23 VI 1960。
8. **Pennisetia contracta* (Walker) セスジスカシバ (図1-4)
大滝山 1♀ 30 VIII 1975; 白峰山 8月(坂口, 1972)。
- ? *Paranthrena regalis* (Butler) ブドウスカシバ
坂口ほか(1963)は、大滝山・一宮(6月)から記録しているが、ムラサキスカシバと混

同している可能性もあるので、産否を保留しておきたい。

スカシバガ科の昆虫は採集される機会が少なく、県内における分布の様子はよく判っていない。

Pyraliidae メイガ科

Epipaschiinae フトメイガ亜科

1. *Anartula melanophia* Standinger ツマグロフトメイガ
大滝山 1♂ 28 VIII 1973; 一宮 7~8月(坂口ほか, 1963); 西谷 1♂ 22 IV 1948, 1♂ 10 VI 1955, 1♂ 22 VI 1974, 萩ノ戸 6月(豊嶋・高木, 1979a)。
2. *Lipidogma atribasalis* (Hampson) ネグロフトメイガ(コネグロフトメイガ)
萩ノ戸 7月(豊嶋・高木, 1979a); 琴平山 6月(豊嶋ほか, 1964), 1♀ 3 VIII 1964, 1♀ 2 VII 1973; 奥塩入 1♂ 15 VII, 1♂ 5 VIII 1972. 個体数は多くない。
3. *Jocara rufescens* (Hampson) クロテンアフトメイガ(キフトメイガ)

- 大滝山 7~8月(坂口ほか, 1963);内場
ダム 1♂ 28 VIII 1973;琴平山 7・9月
(豊嶋ほか, 1965), 1♂ 1♀ 28 VIII 1965
;奥塩入 1♂ 1♀ 8 VII, 1♂ 1♀ 5 VIII
1972.
4. *Jocara melanobasis* (Hampson) コネ
アオフトメイガ
大滝山・一宮 6~8月(坂口ほか, 1963)
;池谷 7月(豊嶋・高木, 1979b);西谷
1♂ 1♀ 23 VI 1960;萩ノ戸 1♀ 21 VII
1979. 多くない.
5. *Teliphasa amica* (Butler) オオフト
メイガ
大滝山・一宮 6~7月(坂口ほか, 1963)
;池谷 7月(豊嶋・高木, 1979b);西谷
1♂ 1 VII 1974;萩ノ戸 7月(豊嶋・高
木, 1979a);琴平山 6~8月(豊嶋ほか,
1965). 大滝山の記録には疑問がある. 次種
より少ない.
6. *Teliphasa elegans* (Butler) ナカアオ
フトメイガ
大滝山・一宮 6~8月(坂口ほか, 1963)
;塩江 7月(井上・山中, 1975);西谷
1♀ 24 VI 1965, 2♀ 8 VI 1974;萩ノ戸
7月(豊嶋・高木, 1979a);琴平山 6月
(豊嶋ほか, 1964), 1♂ 28 VII 1971;奥塩
入 2♂ 1♀ 15 VII 1972. 各地とも多産する.
7. *Termioptycha nigrescens* (Warren)
クロフトメイガ
一宮 8月(坂口ほか, 1963);萩ノ戸 7
月(豊嶋・高木, 1979a);琴平山 9月(豊
嶋ほか, 1964);大川山 8月(井上・山中
1975). 井上・山中の記録以外は, すべて
Macalla inimica ソトベニフトメイガとし
て報告しているが, 真の *inimica* ではない.
個体数は少ない.
8. *Termioptycha margarita* (Butler)
ナカジロフトメイガ
塩江 6月(井上・山中, 1975);奥塩入
1♀ 4 VI, 2♀ 8 VII 1972. 局地的に生息
するようで, 個体数も少ない.
9. *Epilepia dentata* (Matsumura & Shi-
buya) ハスジフトメイガ
琴平山 3♀ 22 VI 1963, 1♀ 2 VIII 1972
;大川山 7月(井上・山中, 1975);奥塩
入 1♂ 8 VII, 2♂ 15 VII 1972.
10. *Lamida obscura* (Moore) ウスグロフ
トメイガ
大滝山 6月(井上・山中, 1975), 1♀ 4
VIII 1965;萩ノ戸 7月(豊嶋・高木, 19
79a);櫃石島 5♀ 14 VI 1980;琴平山
6月(豊嶋ほか, 1964);奥塩入 1♂ 5 VIII
1972. 各地とも普通である.
11. *Locastra muscosalis* (Walker) トサ
カフトメイガ
西谷 1♂ 16 VIII 1972, 1♂ 8 VI 1974
;萩ノ戸 7月(豊嶋・高木, 1979a);聖通
寺山 7月(豊嶋, 1981b);琴平山 6~
7月(豊嶋ほか, 1964);奥塩入 1♂ 5
VIII 1972. 各地とも普通に産する.
12. *Craneophora ficki* Christoph ナカム
ラサキフトメイガ
大滝山・一宮 6~8月(坂口ほか, 1963)
;池谷 7月(豊嶋・高木, 1979b);西谷
2♀ 22 VI 1960;萩ノ戸(豊嶋・高木, 19
79a);櫃石島 6月(豊嶋, 1981a);角山
9月(豊嶋, 1981b);琴平山 5・9月(豊
嶋ほか, 1964), 1♂ 5 VI 1965;奥塩入
1♀ 10 VI 1972. 多産する.
13. *Orthaga euadrusalis* Walker クロモ
ンフトメイガ
下切 1♀ 28 VIII 1978;萩ノ戸 7月(豊嶋
・高木, 1979a). 稀である.
14. *Orthaga onerata* (Butler) ネアオフ
トメイガ
大滝山 6月(坂口, 1972);西谷 2♀ 17
VI 1960;萩ノ戸 1♀ 21 VII 1979;奥塩
入 1♂ 8 VII, 1♂ 15 VII 1972. 個体数
は少ない.
15. *Orthaga achatina* (Butler) ナカトビ
フトメイガ
大滝山・一宮 5~6月・8月(坂口ほか,
1963);西谷 1♀ 22 VI 1974, 1♀ 1 VII
1975;櫃石島 1♂ 14 VI 1980;聖通寺山

- 3♀ 13 VII 1980 ; 琴平山 1♂ 28 VII 1971
奥塩入 1♂1♀ 5 VIII 1972. 普通.
16. *Orthaga olivacea* (Warren) アオフト
メイガ
池谷 7月(豊嶋・高木, 1979b); 西谷 1♂
1♀ 15 VII 1960 ; 琴平山 6月(豊嶋ほか,
1964), 1♂3♀ 11 VII 1964, 1♀ 3 VIII
1965 ; 奥塩入 1♂ 15 VII 1972, 各地とも普
通.
- Pyralinae シマメイガ亜科**
17. *Aglossa dimidiata* (Haworth) コメ
シマメイガ
一宮 5~8月(坂口ほか, 1963); 西谷
1♀ 15 VI 1965. 少なくない.
18. *Hypsopygia mauritialis* (Boisduval)
モモイロシマメイガ(図1-6)
櫃石島 6月(豊嶋, 1981a); 聖通寺山 8
月(豊嶋, 1981b); 琴平山 1♀ 5 VI 1965.
稀である. 櫃石島産は大形(開張約20mm).
19. *Hypsopygia regina* (Butler) トビイ
ロシマメイガ
大滝山・一宮 5~9月(坂口ほか, 1963)
; 櫃石島 2♂1♀ 14 VI 1980 ; 与島 9月
(豊嶋, 1980), 2♂ 7 VI 1980 ; 琴平山
6~7月・9月(豊嶋ほか, 1964); 大川山
1♀ 15 IX 1974 ; 奥塩入 1♀ 8 VII 1972.
普通である.
20. *Hypsopygia kawabei* Yamanaka ウス
モンマルバシマメイガ(図1-5)
奥塩入 1♂1♀ 8 VII 1972.
21. *Pyrallis farinalis* (Linnaeus) カシノシ
マメイガ
一宮 5~8月(坂口ほか, 1963); 池谷
6月(豊嶋・高木, 1979b); 西谷 1♀ 14
VII 1968, 1♂ 4 VI 1973.
22. *Pyrallis regalis* Denis & Schiffermü-
ller ギンモンシマメイガ
西谷 1♂ 15 VIII 1955 ; 萩ノ戸 1♂ 24 VI
1979 ; 琴平山 6月(豊嶋ほか, 1965). や
や少ない. 既知産地も少ない.
23. *Stemmatophora valida* (Butler) トビ
イロフタスジシマメイガ
西谷 1♂1♀ 17 VI 1960 ; 琴平山 6月(豊
嶋ほか, 1964), 多い ; 奥塩入 2♀ 8 VII
1972. 既知産地は少ない.
24. *Tamraca torridalis* (Lederer) ナカア
カシマメイガ
一宮 6~7月(坂口ほか, 1963); 池谷
7月(豊嶋・高木, 1979b); 西谷 1♂ 30
VI 1957, 2♂ 15 VII 1960 ; 萩ノ戸 7月
(豊嶋・高木, 1979a); 聖通寺山 7月(豊
嶋, 1981b); 琴平山 8月(豊嶋ほか, 19
65). 数は少ない.
25. *Tegulifera bicoloralis* (Leech) マエ
モンシマメイガ(コフタスジシマメイガ)
大滝山 7~8月(坂口ほか, 1963); 聖通
寺山 7~8月(豊嶋, 1981b); 奥塩入 4♀
15 VII 1972.
26. *Bostra nanalis* (Wileman) ヒメアカシ
マメイガ
池谷 7月(豊嶋・高木, 1979b); 西谷 1♂
2♀ VIII 1972 ; 琴平山 7~9月(豊嶋ほか,
1965).
27. *Orthopygia glaucinalis* (Linnaeus)
フタスジシマメイガ
高松町 1♀ 15 X 1981 (黒川康嘉採集); 大滝山
一宮 7~10月(坂口ほか, 1963); 池谷 7月(豊
嶋・高木, 1979b); 西谷 1♀ 24 V 1963,
1♀ 23 VI 1960 ; 萩ノ戸 6~7月(豊嶋
・高木, 1979a); 櫃石島 4♂2♀ 14 VI
1980 ; 与島 9月(豊嶋, 1980); 聖通寺山
7月(豊嶋, 1981b); 琴平山 5~6月・
9~10月(豊嶋ほか, 1964); 奥塩入 1♀ 5
VIII 1972. 各地とも多産する.
28. *Orthopygia nannodes* (Butler) ツマ
アカシマメイガ
大滝山 6月(坂口, 1972); 西谷 1♀ 17
VI 1960, 1♀ 26 VIII 1972 ; 与島 1♂ 7
1980. 少ない種である.
- ? *Orthopygia placens* (Butler) ツマキ
シマメイガ
坂口ほか(1963)は大滝山(5月)から記録
しているが, 同定に疑問があるので, 産否を
保留しておく.

29. *Herculia pelasgalis* (Walker) アカンマメイガ
大滝山・一宮 7~9月(坂口ほか, 1963); 池谷 7月(豊嶋・高木, 1979b); 西谷 1♂ 23 VI, 2♀ 15 VII 1960; 萩ノ戸 7月(豊嶋・高木, 1979a); 聖通寺山 7月(豊嶋, 1981b), 採集した23頭のうち, 7頭は暗色型(ヤマトシマメイガ), 1頭は中間型であった; 琴平山 6~7月・9月(豊嶋ほか, 1964). 各地とも普通に産する.
30. *Herculia jezoensis* Shibuya エゾシマメイガ
塩江・雲辺寺山(坂口, 1972). *nigralis* Shibuya クロシマメイガとして記録されている.
31. *Herculia drabiciliialis* Yamanaka アカヘリシマメイガ
琴平山 1♀ 9 V, 1♂ 10 VI 1964.
32. *Herculia orthogramma* Inoue オオバシマメイガ
奥塩入 4♀ 19 X 1974.
33. *Trebania flavifrontalis* (Leech) キガシラシマメイガ(図1-7)
象頭山 7月(豊嶋ほか, 1965), 1♀ 1 VIII 1972. 稀である.
34. *Sybrida approximans* (Leech) クシヒゲシマメイガ
家浦 1♀ 14 VII 1953; 一宮 6~7月(坂口ほか, 1963); 西谷 1♀ 11 VII 1952; 琴平山 7月(豊嶋ほか, 1965); 奥塩入 1♀ 5 VIII 1972. 少ない.
35. *Datanoides fasciatus* Butler オオクシヒゲシマメイガ
萩ノ戸 6月(豊嶋・高木, 1979a); 琴平山 6月(豊嶋ほか, 1964); 奥塩入 1♀ 8 VII 1972. 少ない種である.
36. *Arippara indicator* Walker ツマグロシマメイガ
大滝山・一宮 6月(坂口ほか, 1963); 西谷 1♀ 15 VII 1960, 1♂ 27 V 1968; 萩ノ戸 7月(豊嶋・高木, 1979a); 聖通寺山 7月(豊嶋, 1981b); 琴平山 7・9月(豊嶋ほか, 1964); 奥塩入 1♀ 15 VII 1972. やや少ない.
37. *Endotricha consocis* (Butler) ウスビトガリメイガ(ヘリグロトガリメイガ)
大滝山 7~8月(坂口ほか, 1963); 萩ノ戸 7月(豊嶋・高木, 1979a); 聖通寺山 7月(豊嶋, 1981b); 琴平山 7・9月(豊嶋ほか, 1964). あまり多くない.
38. *Endotricha theonalis* (Walker) カバイロトガリメイガ
大滝山・一宮 5~6月(坂口ほか, 1963); 西谷 1♂1♀ 23 VI 1960, 2♂ 27 V 1968
萩ノ戸 6月(豊嶋・高木, 1979a); 櫃石島 1♂1♀ 14 VI 1980; 与島 9月(豊嶋, 1980); 琴平山 9月(豊嶋ほか, 1965) 1♀ 18 VI 1965, 1♀ 2 VII 1972. 9月に採れる個体は小形である. 普通.
39. *Endotricha kuznetzovi* Whalley キモントガリメイガ(図1-8)
一ツ内 1♂ 29 VI 1973; 西谷 1♂ 30 VI 1972. 萩ノ戸 6~7月(豊嶋・高木, 1979a), 櫃石島・与島 9月(豊嶋, 1980), 琴平山 7・9月(豊嶋ほか, 1965), これらはオオウスベントガリメイガとして記録したが, 本種であることがわかったので訂正する. 角山 9月(豊嶋, 1981b), *H. sp.*として記録した個体, 満濃大橋 1♀ 10 IX 1973. 普通種.
40. *Endotricha icelusalis* (Walker) オオウスベントガリメイガ
西谷 1♂ 26 VI, 2♀ 29 VI 1972; 角山 1♂ 6 IX 1980. 個体数は前種より, はるかに少ないようである. 産地も少ない.
41. *Endotricha portialis* Walker キベリトガリメイガ(ムモンホソバトガリメイガ)
大滝山 8月(坂口ほか, 1963); 櫃石島 6月(豊嶋, 1981a); 琴平山 19 VI 1963, 1♂ 5 VI 1965. 次種にくらべ, 個体数は少ない. 産地も少ない.
42. *Endotricha olivacealis* (Bremer) ウスベントガリメイガ
寒霞溪 1♂ 19 V 1974; 大滝山・一宮 7~8月(坂口ほか, 1963); 池谷 6月(豊嶋・

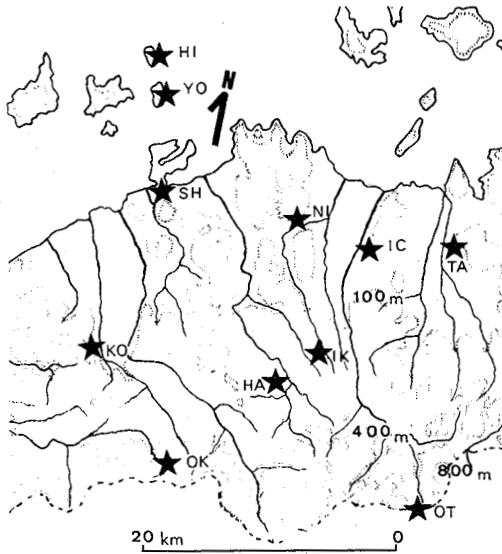


図2 フタスジシマメイガの採集地点。採集地点の記号は採集地詳記の項を参照のこと。

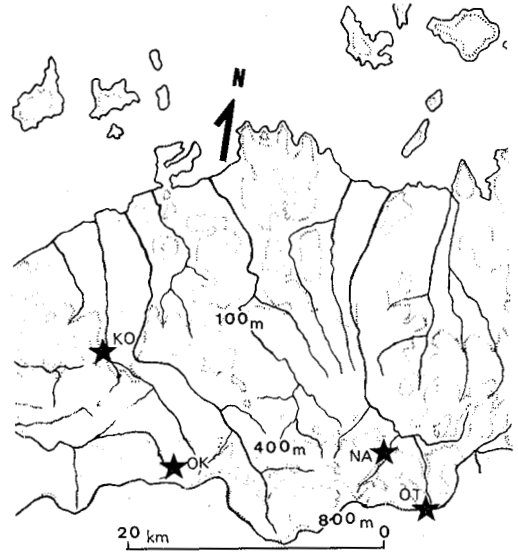


図4 クロテンアフトメイガの採集地点。採集地点の記号は採集地詳記の項を参照のこと。

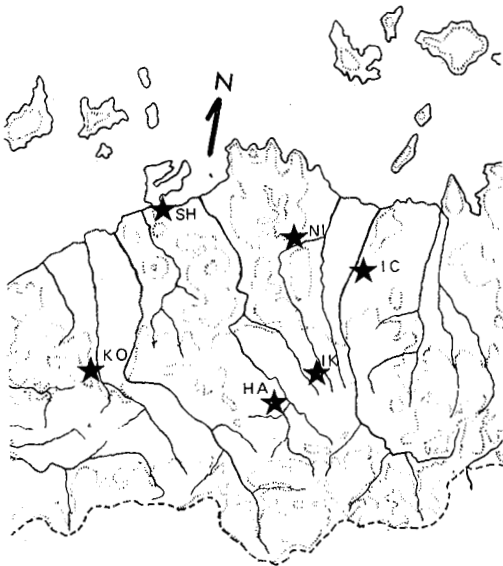


図3 ナカアカシマメイガの採集地点。採集地点の記号は採集地詳記の項を参照のこと。

高木, 1979b); 櫃石島 6月(豊嶋, 1981b); 琴平山 6月(豊嶋ほか, 1964), 1♂2♀ 9 V, 3♀ 3 VIII, 1♂1♀ 5 IX 1964 普通である。坂口ほか, および豊嶋ほかはホソバトガリメイガの名で記録している。

フトメイガ・シマメイガ類の県内における分布状態の代表的パターンを表していると思われる例を, 図2~4に示した。すなわち, 図2は讃岐山脈から低地, 島嶼部まで広く生息している例で, 多くの種類がこのパターンに属している。図3は低地から低山地に分布し, 図4は讃岐山脈と, その前縁にあたる低山地に分布している例である。

引用文献

- 井上寛・杉繁郎・黒子浩・森内茂・川辺湛. 1982. 日本産蛾類大図鑑. 講談社, 東京.
- Inoue, H. and H. Yamanaka. 1975. A revision of the Japanese species formerly assigned to the Genus *Macalla* Walker. *Bull. Fac. Domestic*

Sciences, Otsuma Woman University

(1) : 95 - 112.

坂口清一. 1972. 四国未記録及び香川県で未発表と思われる蛾. 香川生物 (5) : 59 - 65.

———. 安田正彦・猪又悟・糸瀬豊子・大平真二・福家美佐子. 1963. 香川県の蛾類・郷土の生物調査(第1報)(香川高等学校生物部) : 53 - 64.

豊嶋 弘. 1980. 与島・櫃石島の昆虫相・昭和54年度一般国道30号(香川県側)自然環境調査報告書 : 61 - 85.

———. 1981 a. 与島・櫃石島の昆虫相(追加). 昭和55年度一般国道30号(香川県側)自然環境調査報告書 : 83 - 97.

———. 1981 b. 聖通寺山・角山付近の昆虫

相・昭和55年度一般国道30号(香川県側)自然環境調査報告書 : 53 - 82.

———. 高木真人. 1979 a. 高山および周辺地域の昆虫(目録). 香南台地および高山の生物 : 111 - 131.

———. 1979 b. 香南台地の昆虫(目録). 香南台地および高山の生物 : 89 - 110.

———. 竹中一朗・阿部敏夫・奥野雄吉・北本剛. 1965. 象頭山のカ(Ⅱ). ビロウドハマキ(坂出高校生物)(3) : 5 - 33.

———. 竹中一朗・竹内純一・北本剛・阿部敏夫・林緑・野口克美・後藤由紀子. 1964. 象頭山のカ. ビロウドハマキ(坂出高校生物)(2) : 4 - 45.